

Красное знамя в колхозе „Победа“

Партком производственного управления подвел итоги социалистического соревнования колхозов и совхозов на уборке и хлебозаготовках и решил вручить переходящее Красное знамя парткома и управления колхозу «Победа», передав его из сельхозартели «Верный путь».

В соревновании совхозов идут впереди тюрнясевцы. По итогам на 20 августа переходящее Красное знамя вторично оставлено в совхозе «Тюрнясевский».

Пролетарии всех стран, соединяйтесь!

ДРУЖБА

Орган партийного комитета Октябрьского производственного колхозно-совхозного управления и районного Совета депутатов трудящихся

№ 101 (386) | ВОСКРЕСЕНЬЕ, 23 августа 1964 г. | Цена 2 коп.

22—23 августа—дни ударных работ

Механизаторы и шоферы! Высокопроизводительно используем технику и транспорт. Удвоим темпы уборки хлебов.

За два дня засыпим в закрома Родины 55.300 ц. зерна

Показатели

хозяйств управления по уборке урожая, сдаче и продаже зерна государству на 20 августа 1964 года. (В процентах к плану)

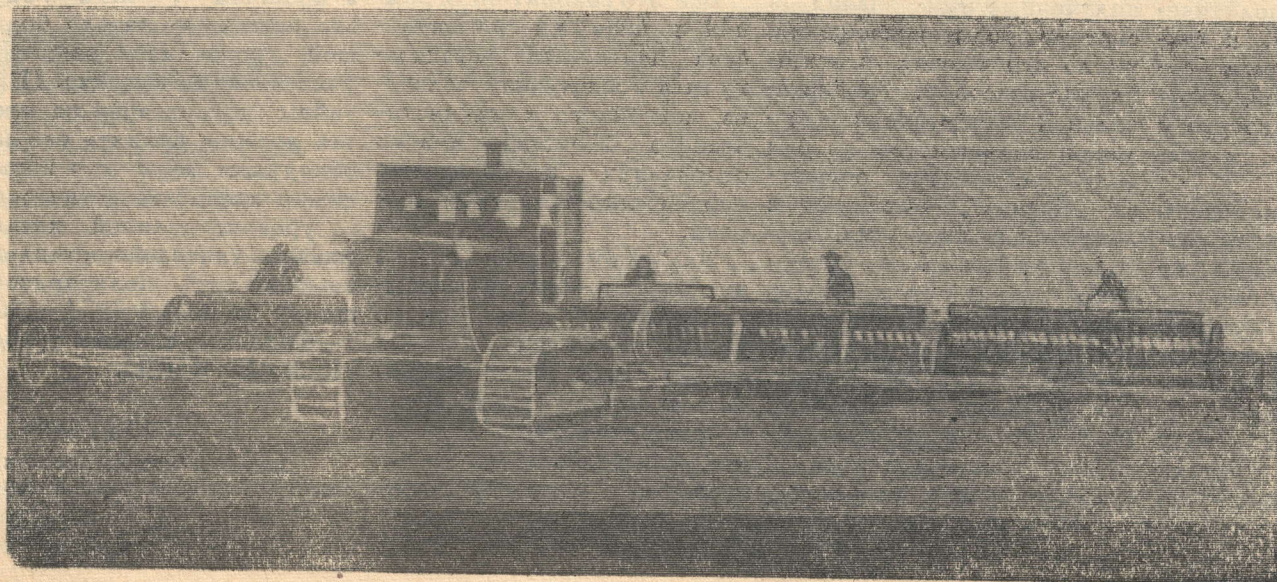
Первая графа—хозяйства, вторая—выполнение плана хлебослачи третья—скошено зернобобовых культур, четвертая—обмолочено к скошенному.

КОЛХОЗЫ:							
Победа*	117	68	91	им. XX партсъезда	75	69	76
„Верный путь“	108	97	81	им. Ф. Энгельса	74	74	84
„Дружба“	106	73	74	им. Мусы Джалиля	74	63	95
„Вперед“	103	69	92	„Игенче“	73	73	81
„Первое мая“	100	72	74	им. Кр. героев	73	58	91
им. Чапаева	97	70	79	„Алга“	73	76	88
им. Вахитова	95	71	92	„Правда“	70	57	84
„Россия“	89	61	89	„Усляр“	65	60	98
им. Ульянова	88	58	87	им. Ленина	55	63	91
им. Мичурина	88	56	93	им. XXI партсъезда	50	59	90
„Татарстан“	88	66	89	им. Куйбышева	49	68	93
им. Тукая	84	69	81	„Комбайн“	47	62	97
„Борьба“	83	60	79	„Знамя Октября“	45	67	93
„Сулча“	83	84	81	„Маяк“	43	74	90
„Звезда“	82	56	69	им. К. Маркса	39	68	85
„Большевик“	82	59	98	„Заветы Ильича“	38	60	97
„Родина“	80	71	70	„Заря коммунизма“	36	53	91
„Октябрь“	77	61	95				
„Васход“	76	57	83	СОВХОЗЫ:			
„Путь к коммунизму“	76	69	80	„Тюрнясевский“	150	57	92
„Москва“	76	64	77	„МЮД“	121	71	85
				„Аксубаевский“	67	66	76

Идет борьба за высокий урожай будущего года. Победно гудит „С-80“. Тракторист умело ведет машину по взрыхленному полю, сеяльщики внимательно следят за глубиной заделки семян. Качество сева получается отличное.

НА СНИМКЕ: агрегат комсомольца И. Медянцева за работой.

Колхоз им. Мичурина.



Механизаторы первой бригады колхоза им. Мичурина организованно ведут сев озимых. Высоких показателей в работе добивается агрегат комсомольца И. Медянцева. На тракторе „С-80“ ежедневно засеивает 65—70 гектаров ржи, при хорошем качестве.

НА СНИМКЕ: коллектив агрегата (слева направо): тракторист И. Медянцева, сеяльщики И. Соловьев, К. Семенов, Г. Кузьмин и В. Кузьмин.

Фото М. Каризина.

ОТ ЦЕНТРАЛЬНОГО КОМИТЕТА КОММУНИСТИЧЕСКОЙ ПАРТИИ СОВЕТСКОГО СОЮЗА

Центральный Комитет Коммунистической партии Советского Союза с глубоким прискорбием извещает коммунистов и всех трудящихся Советского Союза о том, что 21 августа 1964 года в Крыму на 72 году жизни, после тяжелой болезни скончался Генеральный секретарь Итальянской Коммунистической партии, выдающийся деятель итальянского и международного коммунистического и рабочего движения, мужественный революционер и борец за мир, демократию и социализм, верный друг Советского Союза товарищ ПАЛЬМИРО ТОЛЬЯТТИ.

Центральный Комитет Коммунистической партии Советского Союза.

Высокими темпами

Механизаторы третьей бригады колхоза „Путь к коммунизму“, которую возглавляет коммунист Александр Пырков, успешно ведут полевые работы. На 380 гектарах уже завершена уборка гороха, на 532—ржи.

После обмолота валков солома сразу скирдуется. На соломотолкателе работает передовой тракторист Талгат Сафиуллин. Его результат—35—40 гектаров за смену вместо 14 по норме. В два раза перекрыт норму на уборке соломы и тракторист Анвар Галакберов.

Скирдование соломы у нас механизировано. На тракторе „МТЗ-50“ оборудован стогометатель. На нем работает Рашид Султанов.

Солома уже убрана на площади 600 гектаров.

Т. Муртазин.

Листок трудовой славы

Р. Насыбуллин—комбайнер колхоза «Дружба». Скосил на свал 119 гектаров ржи, машиной «СК-4» подобрал 205 гектаров и намолотил 4.070 центнеров зерна.

М. Ахметзянов—комбайнер колхоза «Дружба». Скосил на свал 98 гектаров, подобрал комбайном «СК-4» 200 гектаров и намолотил 4.050 центнеров ржи и гороха.

В. Курочкин—комбайном «СК-4» подобрал в колхозе «Знамя Октября» 356 гектаров хлебов и намолотил 3.300 центнеров зерна.

Н. Сиплатов—комбайнер колхоза «Знамя Октября». Перевыполняет норму, машиной «СК-4» подобрал 285 гектаров хлебов.

А. Самохвалов—шофер колхоза им. Красных героев. На автомашине «ГАЗ-51» за пять дней совершил 19 рейсов и доставил на элеватор 583 центнера зерна.

Н. Чадейкин—шофер колхоза им. Красных героев. На машине «ГАЗ-51» за пять дней совершил 21 рейс и доставил на приемный пункт 572 центнера зерна.

Рапорты колхозов

Колхоз «Вперед» (председатель тов. Герасимов, секретарь парторганизации тов. Васильев) досрочно выполнил годовой план продажи хлеба государству. В закрома Родины засыпано 6.798 центнеров зерна вместо 6.500 предусмотренных заданием.

Колхозники сельхозартели «Первое мая» (председатель тов. Герасимов, секретарь парторганизации тов. Михайлов) доставили на элеватор 14.714 центнеров зерна при плане 14.500 центнеров. Трудники обоих колхозов продолжают сдачу зерна государству сверх плана.

ПО ПРИМЕРУ СОСЕДЕЙ

Члены нашей артели решили использовать у себя опыт колхоза «Победа» по механизации уборки соломы. Механизаторы С. Аблязов, Г. Валиев, И. Чухаев, М. Гильмутдинов тракторными волокушами свлакивают солому на края полей. Их производительность—90—100 гектаров в день.

А. Муратшин.

Колхоз имени Вахитова.

Острый сигнал Машины простаивают

Возле конторы совхоза «Аксубаевский» вряд стоят три автомашины Октябрьского автохозяйства. Их водители А. Фомин, М. Халиуллин и Б. Хамитов заглядывают то в один, то в другой кабинет, но нигде не могут получить указания, куда направиться за зерном.

19 августа совхоз дал заявку в автохо-

зяйство на 10 машин. Шоферы тотчас же были направлены в совхоз, но руководители хозяйства утром выехали в поле, не оставив распоряжение в какое отделение направлять машины за зерном. В результате шоферы потеряли несколько часов драгоценного времени.

Ф. ИВАНОВ.

В тракторной бригаде

В тракторной бригаде нашей артели 65 механизаторов. 18 из них — члены КПСС. В прошлом году здесь была создана партгруппа. Во главе ее коммунисты избрали комбайнера В. Леонтьева. Молодой коммунист с жаром взялся за дело. Регулярно проводил он собрания группы, в бригаде стала выходить стенная газета „Механизатор“. Редактором ее был назначен И. Васильев. В партгруппе налажен учет работы каждого коммуниста.

Члены группы провели большую работу среди тех, кто по какой-либо причине бросил прежнюю специальность и ушел из бригады.

Многие из них вернулись снова в бригаду и работают сейчас трактористами и комбайнерами. Так, М. Семенов выполнял раньше наряды бригадира, а сейчас ему доверили трактор. Комбайнером стал работать бывший животновод Е. Тудияров. Он регулярно перевыполняет нормы.

Все коммунисты бригады — отличные производственники. На подборе валков ежедневно перевыполняет нормы комбайнер Н. Кириллов. По 36 гектаров вместо 18 по норме подбирает жаткой „ЖБ-4,9“ механизатор Н. Туктаров. По 6 гектаров делает на подъеме зяби тракторист Н. Федоров. Не отстает от них и тракторист В. Никифоров, проработавший механизатором 13 лет. В прошлом году он сделал 1.000 гектаров мягкой пахоты и занял первое место в соревновании механизаторов артели.

Партийная группа заслушивает информации коммунистов, закрепленных за

комплексно-механизированными звеньями по возделыванию сельскохозяйственных культур. В результате усиления разъяснительной и воспитательной работы заметно укрепилась трудовая дисциплина среди механизаторов. Например, тракторист В. Ипеев систематически пьянствовал; не следил за своим бульдозером. Из-за этого мощная машина часто простаивала. Ипеева пришлось отстранить от трактора и послать на разные работы в бригаде. Или взять В. Михеева. В пьяном виде он вывел из строя трактор. Его перевели на слесарное дело. Поняли они свои ошибки и сейчас трудятся добросовестно, не повторяют неблагоприятных поступков.

Партгруппа завоевала авторитет среди механизаторов. Она не забывает и о пополнении своих рядов. В последнее время два человека приняты в ряды КПСС. И еще десять механизаторов подали заявления о приеме их в партию. Коммунисты группы серьезное внимание уделяют на повышение своих политических и технических знаний. Ныне 13 человек окончили в артели школу механизаторов.

В результате активной работы партгруппы в колхозе хорошо идут полевые работы. Механизаторы быстро завершили уборку на 1.040 гектарах ржи и на 680 гектарах гороха и теперь усиленными темпами ведут косовицу пшеницы. Сейчас их усилия направлены на своевременное и качественное проведение сева озимых.

И. Сергеев,
секретарь парткома колхоза имени Карла Маркса.

НАКАНУНЕ АВГУСТОВСКИХ СОВЕЩАНИЙ

В условиях постепенного перехода от социализма к коммунизму неизмеримо возрастает значение коммунистического воспитания масс. Коммунизм предполагает высокую организованность, сознательность, моральную чистоту и высокую культуру всех членов общества.

Советской школе принадлежит ведущее место в коммунистическом воспитании детей и молодежи, в подготовке их к физическому и умственному труду, к активной деятельности в различных областях общественной жизни. Успехи коммунистического воспитания в значительной степени зависят от качества работы учителей и воспитателей, от их идейно-политической и методической вооруженности.

В решениях июньского Пленума ЦК КПСС prominently сказано о большой общественной роли учителя: „Пленум подчеркивает, что верной опорой партии в борьбе за подъем культуры народа, ее самым близким помощником в воспитании нового человека является народный учитель. Отсутствие в ряде мест должной заботы об учителе, его идей-

но-политическом и профессиональном росте, материально-бытовом устройстве, недооценке высокой общественной роли учителя несоместимы с политикой партии“.

Выполняя решения XXII съезда партии и июньского Пленума ЦК КПСС, партийные организации нашего управления во многом улучшили работу с учительством, проявляя постоянную заботу о его материальном и бытовом устройстве, о духовном росте, о повышении его идейно-политического уровня и педагогического мастерства. Возрос и интерес самих учителей к политической жизни страны, к теоретическим проблемам современной философии, политической экономии и педагогике к достижениям науки и техники.

Большой популярностью пользуются у учителей теоретические семинары по проблемам коммунистического воспитания, научного коммунизма, марксистско-ленинской философии, научного атеизма, эстетики.

В прошлом учебном году в школах района работали различные теоретические се-

Бывает так, висит

объявление с многочисленными ошибками и непонятного содержания или, скажем, культработник выбрал неудачное место для наглядной агитации, и мы (как это нам непростительно) обычно не замечаем этого, равнодушно проходим мимо. Для нас это мелочь. Правильно ли мы делаем, не указывая товарищам на допущенные ошибки? Надо прямо сказать, нет!

Недавно я был на току, где все устроено и уложено хорошо. Здесь все механиз-

СЕРЬЕЗНЫЙ РАЗГОВОР

зировано и электрифицировано. День и ночь, не переставая, гудят зерноочистительные машины и зернопогрузчики. С поля на ток, с тока на элеватор беспрерывно курсируют машины, нагруженные зерном нового урожая. Все, казалось бы, хорошо, но мое внимание привлекла наглядная агитация, где написано: „Товарищи доярки! Шире соревнование за увеличение надоев молока“. Прочитал я и не поверил своим глазам. Не на молочнотоварную ли ферму я попал? К чему такая

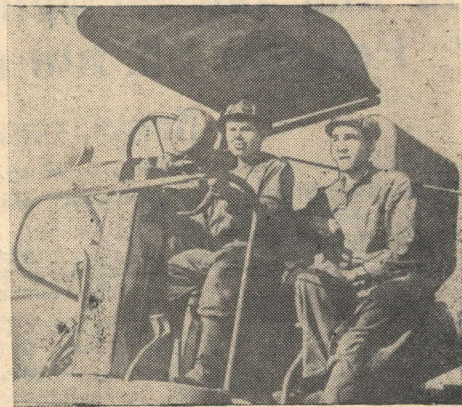
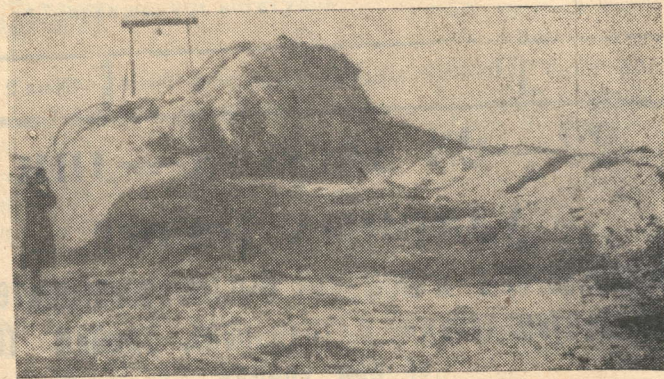
агитация на току? Не коров же здесь пасут и не доярки здесь работают.

Некоторые товарищи считают такую агитацию правильной, мотивируя, что агитация нужна везде. Если так, то почему бы здесь, на току, не написать:

„Товарищи шахтеры! Дадим стране больше угля!“ или еще что-нибудь на подобие этого? Ведь это тоже агитация и неплохая.

В. Ефремов.

В колхозе „Победа“



Инициаторы поточно-группового метода уборки — механизаторы сельхозартели „Победа“ широким фронтом ведут полевые работы: косовицу и подборку хлебов, уборку соломы, подготовку почвы и сев озимых.

НА СНИМКЕ: (слева) один из передовых комбайнеров Иван Ефремов, (справа) блочный метод скирдования соломы, (внизу) комбайнер Матвей Сотников и его помощник Николай Трубкин ведут подборку валков пшеницы.

Фото селькора П. Сотникова.

Учитель — проводник идей партии

Минеры в системе политического просвещения, в которых занималось более 1.200 учителей. Более 200 учителей — студенты-заочники педагогических институтов. Кроме программного материала во всех семинарах учителя изучали материалы декабрьского и февральского Пленумов ЦК КПСС и доклад тов. М. А. Суслова, что способствовало идейному росту учительства, подняло их политическую активность.

Многие учителя района, полученные ими знания в системе политпросвещения, умело используют в агитационно-массовой, воспитательной работе среди населения. Большинство из них является членами общества „Знание“, выступает с лекциями и докладами, проводит беседы среди труженников села и города. Более 1.000 учителей является агитаторами, редакторами стенной печати, радиогазет. 155 учителей в прошлом 1963—64 учебном году работали пропагандистами и руководителями теоретиче-

ских семинаров. Из числа учителей 95 человек руководят агитколлективами, лекторскими группами, 7 — являются заведующими кабинетами политического просвещения на общественных началах, 8 — руководителями методических советов и групп, 11 — членами различных секций внештатной идеологической комиссии парткома управления. В 18 народных университетах преподавателями являются в основном учителя — члены общества „Знание“.

Все это говорит об огромной помощи нашего учительства партийным организациям в воспитании человека, достойного коммунистического общества и в их стремлении к овладению марксистско-ленинской теорией. Целенаправленная работа по политическому просвещению учителей благотворно влияет и на идейную жизнь школы. Чаще стали проводиться вечера с учащимися, диспуты старшекласников по актуальным вопросам совре-

менности. Все шире привлекаются к этой работе ветераны революции и трудящиеся участники Отечественной войны, передовики и новаторы производства, ударники коммунистического труда. Эти мероприятия способствуют и повышению успеваемости школьников, умению у них сознательной дисциплины. Более 12 учителей в 1963—64 учебном году дали стопроцентную успеваемость по своим предметам и классам.

Однако то, что сделано в прошлом учебном году это еще лишь начало большой кропотливой работы учительскими кадрами. Партийные организации на местах должны принять все необходимые меры для повышения идейно-теоретического уровня, деловой квалификации учителей и комплектованию сети политпросвещения на новый 1964—1965 учебный год в свете требований ЦК КПСС.

Г. Шарифуллин,
зам. зав. идеологическим отделом парткома управления.

СВЕКЛОУБОРОЧНЫЕ КОМБАЙНЫ.

КАК ЛУЧШЕ ИХ ИСПОЛЬЗОВАТЬ

**ДЛЯ ВАС,
МЕХАНИЗАТОРЫ**

Основным условием высокопроизводительной работы свеклоуборочных комбайнов «СКЕМ-3», «СКЕМ-3Г», «КС-3», «КСЗ-1», «СКН-2А» является правильный выбор и тщательная подготовка участка. Поле должно быть ровным, а урожайность на нем не менее 150 центнеров на гектаре. Перед началом уборки следует провести глубокое рыхление междурядий. Это уменьшит тяговое сопротивление комбайна, предотвратит возможность образования глыб, что в конечном счете повысит производительность агрегата.

Исключительное значение имеет хорошая регулировка механизмов комбайна. Перед тем как приступить к этому важному делу, нужно выяснить, какой рабочий орган действует неудовлетворительно и как надо его установить, чтобы получить желаемый результат. Подкапывающие лапы и теребильный аппарат регулируется с учетом размеров корней и развития ботвы.

Ботвоподъемники должны хорошо поднимать и собирать в вертикальные пучки листья. Для этого болты в кронштейнах нижних направляющих роликов переставляются так, чтобы носки подъемников лишь касались почвы, но не углублялись в нее. Расстояние между носками обтекателей ботвоподъемников должно быть 230—250 миллиметров.

Подкапывающие лапы устанавливаются в зависимости от длины корней на глубину 220—270 миллиметров. Рыхлительное перо этих лап располагается строго по осевой линии конусов теребильного аппарата. При регулировке важно добиться, чтобы подкапывание и начало тербления свершались одновременно. Подкапывающие лапы устанавливают также с учетом влажности почвы. В сырую погоду их выдвигают вперед, на сухой почве отодвигают назад.

Чем мощнее ботва и больше головки корней, тем выше поднимают теребильные лапы. Зазор между пальцами диска выравнивателя и кромками теребильных лап теребильного аппарата устанавливают в пределах 30—35 миллиметров. Расстояние от головок свеклы до теребильных лап должно быть 40—50 миллиметров.

При уборке корней диаметром 40—80 миллиметров зазоры между ножами и нижней

плоскостью выравнивателя должны быть 8—11 миллиметров, а для крупных корней — 14—17 миллиметров. Чтобы избежать косых и рваных срезов корней, надо хорошо наточить дисковые ножи и установить их фаской книзу.

Очистку ножей и битеров режущих аппаратов, верхнего вала теребильного аппарата и предохранительных муфт от наматывания ботвы и сорных растений многие механизаторы производят специальным крючкообразным чистиком-резаком (рис. 1 А) с оттянутым концом. Погнутые пальцы дисков выравнивателей выпрямляют специальной вилкой (рис. 1 Б). Ее же приспособляют для правки погнутых теребильных лап. Оборванные пружины теребильных лап заменяют с помощью крючка, изготовленного из проволоки диаметром 4 миллиметра (рис. 1 В).

Во время регулировки гидроуправления важно обеспечить совпадение осей копроводителя и средней теребильной цепи при центральном положении золотника гидрораспределителя. Стопорные пальцы устанавливают на таком расстоянии от рожков коромысла, чтобы ход золотника не превышал 15 миллиметров в любую сторону от нейтрального положения.

При нарушении герметичности, когда гидроцилиндр срабатывает с большим запозданием, следует заменить уплотнительные кольца. В случае снижения производительности насоса надо проверить радиальные и продольные зазоры между шестернями и корпусами. Нормальный радиальный зазор — 0,05—0,10 и продольный — 0,03—0,1 миллиметра.

Комбайн работает в очень тяжелых условиях. Узлы и механизмы непрерывно подвергаются воздействию абразивных частиц. Поэтому рекомендуется очищать комбайн от пыли, грязи как можно чаще. Большое внимание необходимо уделять подтяжке креплений: винтов крышек конусов и роликов теребильного аппарата, подшипников верхнего вала теребильного аппарата. Надо следить, чтобы болты крепления крышек и корпусов подшипников были затянуты до отказа, ежедневно проверять прочность крепления подкапывающих лап.

Во время работы комбайна нужно постоянно наблюдать за состоянием теребильных лап, теребильных цепей, следить за

тем, чтобы направляющие вилки всегда располагались в параллельной плоскости с дисками выравнивателей.

Для повышения производительности труда целесообразно убирать сахарной свеклы организованно поточным и перевалочным способом. В первом случае выкопанную комбайном свеклу не укладывают в мелкие кучи, а на ходу агрегата грузят в кузов автомашины или тракторную тележку и доставляют на приемный пункт сахарного завода. При перевалочном способе свеклу, поступающую от комбайнов, разгружают в конце поля в продольные полевые кагаты, откуда свеклопогрузчиками грузят в кузов автомашины или тракторной тележки. Если в хозяйствах достаточно транспорта, лучшим способом уборки является поточный.

При уборке перевалочным способом свеклу от комбайна отвозят тракторными тележками «2ПТС-4», «ПТУ-10С» в агрегате с тракторами «МТЗ-50» до перевалочных площадок. Последние подготавливаются в конце загонок. Два комбайна могут работать в одной загонке, которую разбивают на четыре делянки, каждая из них имеет по 30 или 36 рядков.

Один агрегат проходит свой первоначальный круг по левой стороне первой и правой стороне третьей делянок загонок, то есть движется по часовой стрелке. Второй агрегат в этой загонке работает против часовой стрелки: первый проезд он делает по левой стороне четвертой делянки и правой стороне — второй (рис. 2). При первых проездах комбайнов корни собирают в тележки. Доставка на площадки свекла сразу же отправляется на сахарный завод.

Для погрузки корней используется погрузчик «ГРС-50». Он имеет устройство, которое позволяет очищать свеклу от земли и сорной примеси, а также частично обрабатывать несрезанную комбайном свеклу.

Сочетание поточного и перевалочного способов уборки позволяет звену использовать все машины с максимальной производительностью, снизить затраты труда и средств, сократить обслуживающий персонал и исключить надобность в свеклопогрузчике к комбайну «СКН-2А».

При настройке ботвосрезающего аппарата «СКН-2А» надо

добиваться получения большего числа корней, не требующих ручной доочистки. Если в хозяйстве ботва используется на корм скоту, то настраивать аппарат нужно на пониженный срез. Во время работы надо следить, чтобы ножи были чистыми и остро заточенными. Регулировка аппарата производится в начале работы на каждом участке.

Ботвосрезающий аппарат имеет 5 регулировок:

- регулировка положения аппарата в горизонтальной плоскости, которая применяется в основном при переходе стьюковых междурядий, если отклонения по ширине выходят за пределы допуска (плюс — минус 5 сантиметров);
- установка ножей относительно уровня почвы;
- изменение вертикального зазора между копиром и лезвием ножа;
- изменение горизонтального зазора между копиром и лезвием ножа;
- регулировка вертикальной поправки.

Благодаря вертикальной поправки у высоких корней срезаются более толстая часть головки, а у низких корней толщина (высота) срезанной головки получается меньше. Все регулировки делаются в поле после заезда в загонку, когда колеса комбайна имеют рабочее погружение в почву.

Когда агрегат въехал в загонку, следует опустить гидравлический аппарат и клапки, очиститель головок корней оставить в транспортном положении и установить лезвия ножей режущего аппарата примерно на уровне почвы. После этого производится пробный проезд на расстоянии 10—20 метров. Если отдельные корни, головки которых расположены ниже уровня почвы, окажутся высоко обрезанными, то, вращая маховичок, следует опустить ножи ниже. Необходимо снова повторить пробный проезд и проверить обрезку низких корней.

Выкапывающее устройство также имеет несколько регулировок. Глубина хода копачей в пределах от 60 до 120 миллиметров достигается путем перестановки штыря в одном из отверстий скобы. В этом отверстии специальный штырь должен находиться постоянно.

При средних условиях рабо-

ты нижние края дисков должны находиться на одинаковом уровне с носками лемехов копачей. Однако, если плотность почвы повышена, диски могут препятствовать заглублению копачей. В этих случаях следует уменьшить глубину хода сферических дисков. Иногда, при очень уплотненной почве, приходится поднимать и плоские диски. Для изменения высоты установки дисков надо ослабить гайки и продвинуть стойки дисков в зажимных колодах.

Главное, чтобы между диском и лемехом в процессе работы сохранялся зазор не менее 5—15 миллиметров. Если такого зазора нет, то диски, задевая за лемеха, перестают вращаться. Однако слишком большое удаление дисков от лемехов по ширине также нежелательно, так как это ухудшает работу копачей. Изменение зазора между дисками и лемехами производится сдвижением зажимных колодок вдоль квадратной трубы.

Выкапывающее устройство с дисками на заводе устанавливается в рабочем положении применительно к средним почвенным условиям. Поэтому до заезда в загонку каких-либо регулировок не следует делать. Этот вопрос надо решить только после пробного проезда в 15—20 метров. Если корни не повреждаются, то, глубина хода копачей достаточна. Если же обнаружатся корни с оборванными хвостами, надо увеличить глубину.

Выгружать корни при первом заезде надо так, чтобы бункер не был заполнен до краев. Это позволяет при последующих проходах комбайна выгружать свеклу против ранее уложенных куч и таким образом создать поперек загонок валки корней. Так же выгружаются и укладывается в поперечные валки и ботва.

Категорически запрещается переполнять бункер ботвой, так как это может привести к преждевременному выходу из строя клиноремненной передачи поперечного транспортера.

В конце гона необходимо остановить агрегат, не выключая вала отбора мощности, прокрутить комбайн примерно полминуты с таким расчетом, чтобы на кулачковом очистителе не осталось корней. После этого выключить вал отбора мощности, поднять рабочие органы в транспортное положение и производить поворот для следующего заезда в загонку.

Свеклокомбайн «СКН-2А» может работать на повышенных скоростях — до 7,2 километра в час. Но при этом необходимо, чтобы трактор находился в хорошем техническом состоянии, рядки свеклы были прямыми, расстояния между рядами не менее 250 миллиметров, поле ровным, без канав и чистым от сорняков.

Рекомендация подготовлена работниками «Союзсельхозтехники».

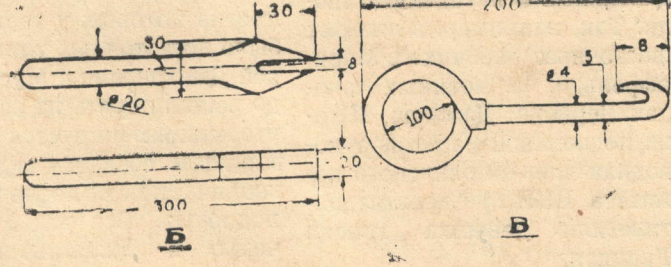
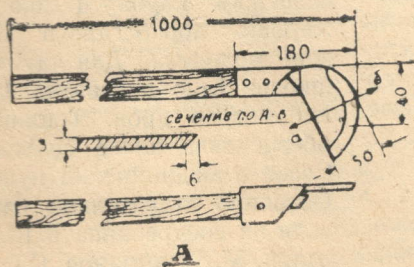


Рисунок 1

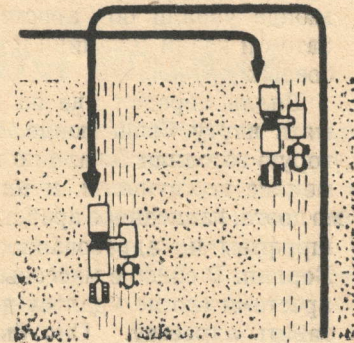


Рисунок 2

НОВОСТИ

«Новомичуринка» расширяет границы

В беседе с руководителями и специалистами Зимовниковского конного завода Ростовской области товарищ Н. С. Хрущев высоко отозвался о новом сорте пшеницы «новомичуринка». «Это твердая озимая пшеница, — сказал Никита Сергеевич. — В степи под Одессой, как я уже говорил, в среднем за пять лет она дала по 40 центнеров зерна с

гектара. Возможно, для таких условий такая пшеница окажется весьма продуктивной».

Корреспондент ТАСС попросил лауреата Ленинской премии академика ВАСХНИЛ Ф. Г. Кириченко, автора этого сорта, рассказать о его особенностях. — Созданные Всесоюзным селекционным генетическим институтом имени Т. Д. Лысенко озимые твердые сорта пшеницы все шире внедряются в «производство», — сказал ученый, — «мичуринка» и «новомичуринка» при посеве на удобренных бо-

гарных или орошаемых землях дают урожай, в три-четыре раза больший, чем яровые твердые, и приближаются к продуктивности озимых мягких пшениц. В их зерне содержится на 3—4 процента больше белка. Из этих сортов вырабатываются высококачественные макаронные изделия, вермишель, крупы.

Созданные нами озимые твердые пшеницы уже районированы в Одесской и Николаевской областях. Мы имеем 380 центнеров элитных семян «новомичуринки», которые передаются

колхозам и совхозам для закладки семенных участков. В целях быстрого воспроизводства семян рекомендуем на первых порах посеять пшеницу на орошаемых землях или паровых площадях широкорядным способом с нормой высева 60—70 килограммов на гектар.

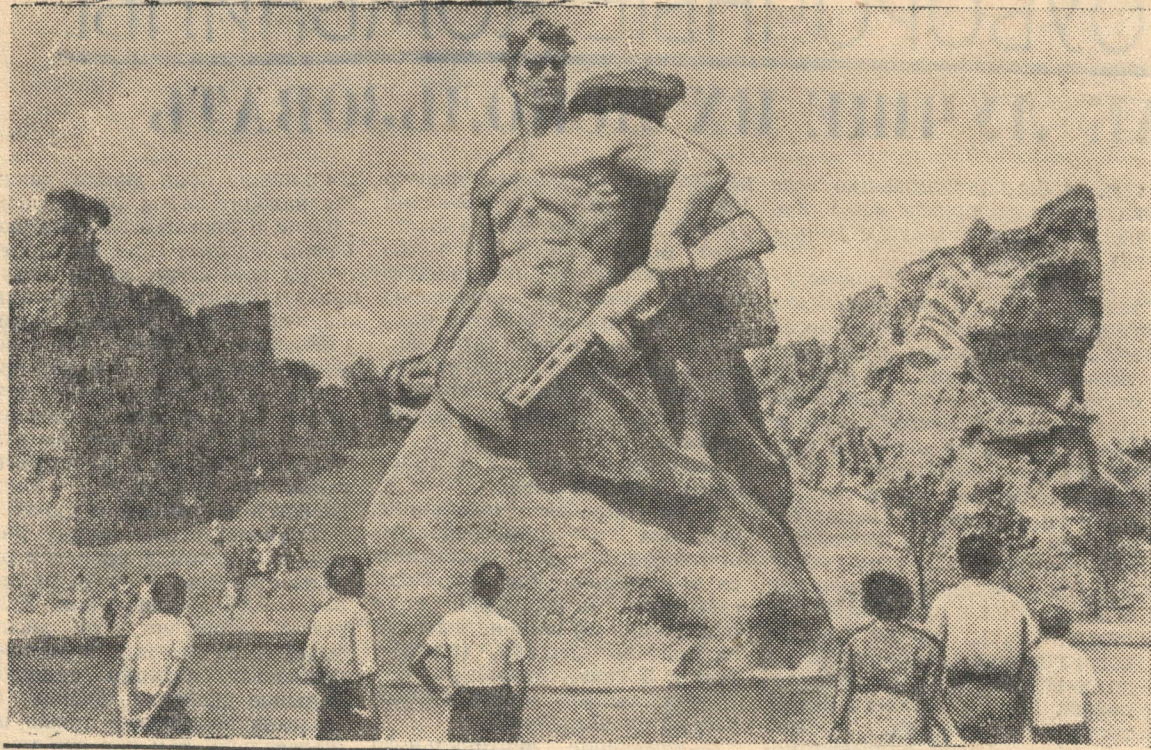
Техника для возделывания и уборки картофеля

Гидравлический маркер — такое новое приспособление, позволяющее точно наносить рядки на пахотном по-

ле, создал коллектив Рязанского государственного конструкторского бюро по машинам для возделывания и уборки картофеля. На государственных испытаниях приспособление дана высокая оценка. Теперь с его помощью механизатор сможет намечать рядки на поле, не покидая трактор.

Здесь же сконструирована и успешно испытана картофелесажалка для работы на каменистых почвах. Завершаются работы по созданию унифицированного картофелевого комбайна.

(ТАСС)



Неизвестная страница биографии МУСЫ ДЖАЛИЛЯ

Из нашей газеты от 21 августа читателям уже известно, что Муса Джалиль, будучи на приеме у имперского министра Альфреда Розенберга, по решению подпольного центра дал согласие сотрудничать с гитлеровцами и поступил на службу в комитет «Идель-Урал».

Добавим, что он принял предложение Розенберга с условием остаться под именем рядового Гумерова. Под этим именем Джалиль числился узником концлагерей Демблин и Вустрау.

Работая в комитете «Идель-Урал», официально Муса Джалиль (Гумеров) занимался «культурным обслуживанием» военнопленных. Он разъезжал по лагерям, организовывал там концерты художественной самодеятельности, подбирая артистов и репертуар для их выступлений. Фактически же Джалиль руководил всей деятельностью подпольщиков, вместе с товарищами готовил восстание легионеров.

Муса Джалиль побывал во многих районах и городах Германии и Польши, где стояли части татарского легиона. Эти поездки он использовал не только для того, чтобы вести подрывную работу против гитлеровцев в частях легиона, но и для встреч с немецкими коммунистами-подпольщиками, на серьезную поддержку которых он рассчитывал. В частности, Джалиль не раз посещал Свинемюнде — город, расположенный на берегу Балтийского моря.

После окончания Великой Отечественной войны вместе с П. Медведевым и В. Павловым, проживающими сейчас в городе Куйбышеве, я работал в газете «Форпост Балтики», которая выходила в городе Свинемюнде. Летом 1945 года нам потребовалось отремонтировать печатную машину, и мы решили обратиться за помощью в местную немецкую типографию. Так я познакомился с печатником Карлом Хайссельбергом. В свою очередь Карл познакомил меня с немецким

коммунистом Вилли, фамилию которого я, к сожалению, не знаю. Вилли рассказывал мне, что татарский поэт Гумеров (Джалиль), неоднократно бывая в Свинемюнде, встречался с подпольщиками. Эти встречи проходили строго конспиративно, и о содержании бесед Гумерова (Джалиля) с руководителями подполья Свинемюнде Вилли ничего не знал. Он лишь сообщил мне, что во время последнего посещения города в июне 1943 года Гумеров просил подпольщиков доставить ему карту Свинемюнде и прилегающей к городу местности. Такую карту немецкие коммунисты доставили, однако Джалиль не явился за ней в назначенное время. Не пришел он и на следующий день. Больше в Свинемюнде Гумерова никто не видел.

Вскоре после этого многие подпольщики Свинемюнде были арестованы гестаповцами. Самому Вилли удалось избежать ареста, т.к. он находился в тот момент в другом городе. Спустя некоторое время подпольщики Свинемюнде узнали об аресте, а затем и казни Джалиля и его боевых друзей.

Вилли передал мне на память карту Свинемюнде, которую готовили Джалилю немецкие коммунисты, и письмо поэта, написанное арабским шрифтом и адресованное в Берлин. В связи с массовыми арестами его не удалось доставить адресату. Оно было надежно спрятано и пролежало в тайнике два года, прежде чем попасть ко мне.

А кто же был адресатом? Назвать фамилию человека, которому адресовалось это письмо, я не могу, т.к. оно после многих неудачных попыток прочитать текст было, к сожалению, утеряно. Скорее всего письмо адресовалось одному из членов Берлинского комитета ВКП(б). Так назывался руководящий центр широко разветвленной и хорошо законспирированной подпольной организации советских военнопленных,

действовавшей на территории Германии. Во главе комитета стояла тройка — Бушманов, Коноваленко и Рыбальченко.

Николай Степанович Бушманов живет сейчас в Москве, а Андрей Дмитриевич Рыбальченко — в городе Майкопе. От них я и узнал, что комитету удалось установить тесную связь не только с группой Мусы Джалиля, но и с немецкими коммунистами, а также с болгарскими студентами-антифашистами, обучавшимися до войны в высших учебных заведениях Берлина.

Подпольщики выпускали листовки, призывающие военнопленных и советских граждан, угнанных на фашистскую каторгу, к активной борьбе против гитлеровцев. Вначале эти листовки писались от руки, а потом стали размножаться на пишущих машинках и ротаторах. В конце концов удалось наладить их выпуск даже типографским способом.

Подпольные группы, созданные комитетом, действовали смело и решительно. Во главе этих групп стояли инициативные и находчивые люди. Так, например, в лагерях «восточных рабочих» в Мариенфельде, на военных заводах Вернера, Дамлера, Штока подпольной работой руководила член Берлинского комитета ВКП(б) девятнадцатилетняя девушка Таисия Грецкая.

Муса Джалиль имел связь и тесный контакт с Берлинским комитетом ВКП(б) лично через Рыбальченко. Рыбальченко познакомился с Мусой в Берлине в середине января 1943 года. С тех пор они регулярно встречались — в первое время ежедневно, а затем не реже двух раз в неделю. Так продолжалось до середины мая 1943 г., когда Рыбальченко выехал для установления связи с Москвой.

Как член Берлинского комитета ВКП(б) А.Д.Рыбальченко снабжал Джалиля советскими центральными газе-

ПАМЯТЬ, ОДЕТАЯ В КАМЕНЬ
ВОЛГОГРАД. На легендарном Мамаевом кургане по проекту скульптора Е. В. Вучетича возводится скульптурный ансамбль в честь героев Великой битвы на Волге. Уже установлена гигантская фигура воина «Стоять насмерть». Художник выразил решимость советского человека отстаивать Волгоград, свякую Родину от врага. Рядом воссозданы стены-руины. На них — надписи со сцен из боевой жизни героев, защищавших город на Волге. НА СНИМКЕ: фигура воина «Стоять насмерть». Фото В. Янкова. Фотохроника ТАСС.

Как одна семья

Четыре населенных пункта входят в колхоз имени XXI партсъезда. Там дружно живут и работают русские, татары и чуваша. Все они искренне заинтересованы в подъеме экономики общественного хозяйства. За звание коллектива коммунистического труда борются работники Ст. Альметьевской молочнотоварной фермы. Доярки и скотники-

пастухи прилагают все усилия к тому, чтобы увеличить производство молока. Лучшие доярки фермы В. Луткина, С. Сабитова, Т. Рутдинова, Н. Клементьев, Н. Ульянова и другие дают в эти дни по 10-12 килограммов молока.

Хорошо справляются своими обязательствами работники свинофермы. В среднем от каждой осеменной свиноматки они получают по 14 поросят. По семь уже получено. Всего на ферме 560 свиноматок. Один из свиноводов фермы А. Шамсиев был удостоен чести участвовать на первом республиканском слете ударников коммунистического труда.

Правление колхоза уделяет большое внимание просам благоустройства озеленения. Нынче здесь возводятся клуб на 100 мест, детсад, новое здание сельского Совета, четыре рядных коровника. Больше размах приняла индивидуальное строительство. В последние годы здесь появилось новоселье более 10 семей.

Старательно трудятся зажиточно живут члены колхозной артели.

И. Садыков

секретарь партийной организации

К зиме готов

По инициативе комсомольской организации села Куманево был проведен во вторник по заготовке дров для сельского клуба и школы. Хорошо поработала в этот день молодежь! Для клуба было подвезено 10 кубометров дров. Топливом обеспечены также сельсовет и медицинский пункт. Особенно старательно работали на воскреснике Г. Галиуллин, М. Ахметзянов, С. Сафутдинов, А. Иванов и М. Давлетшин.

— Мы готовы к зиме, — говорит председатель сельсовета К. Салахов.

А. Сафиуллин.

Редактор М. Г. РАФИКОВ.

Пропала телка-двухлетка, красной масти, голова темно-красная, кончик правого уха отрезан. Знающих местонахождение пропавшей сообщить в село Гайтаники Боброу Александру Ивановичу.

К. БОГАЧЕВ.
Журналист.

НАШИ ТЕЛЕФОНЫ:

редактора 2-33, сельскохозяйственного и идеологического отделов—2-39, ответственного секретаря, отдела писем, бухгалтерии—2-37, типографии 2-23.

Октябрьская районная типография управления по печати при Совете Министров ТАССР.

Тираж 10.425.

г. Нурлат.
НАШ АДРЕС: ул. Октябрьская,
дом № 10.