

Передовики, добившиеся пудовых надоев



Одно из ведущих мест в социалистическом соревновании доярок колхоза «Заветы Ильича» принадлежит Александре Ивановне Ерховой. Доярка с 15-летним стажем, она борется за досрочное выполнение заданий первого года

одинадцатой пятилетки. На сегодняшний день она получает от своих подопечных по пуду молока.

На снимке: доярка колхоза «Заветы Ильича» А. И. Ерхова.

Фото В. Данилова.

Впереди вторая ферма

Животноводы колхоза имени Синдюкова большое внимание уделяют повышению продуктивности дойного стада. В настоящее время надои на одну корову по колхозу составляют 9,6 килограмма. Это на один килограмм больше против прошлого года. С каждым днем ширится социалистическое соревнование, развернувшееся среди коллективов молочно-варных ферм. Тон в соревновании задает вторая ферма, возглавляемая членом КПСС Илей Прагашкиным. В личном первенстве мастеров доения лидирует супруга Анна и Михаил Крыги. От закрепленных за ними 49 коров они получают по 11,9 килограмма молока. Старательно трудятся Мария Миронова и Нина Родионова. Радуют показатели членов коллектива четвертой фермы Нины Макаровой и Валентины Гавриловой. Их надои составляют 10,2 килограмма.

И. ХРАМОВА,
главный бухгалтер.

Как идут надои?

Хозяйства района за 22 июня 1981 года надоили молока от каждой коровы (в килограммах)

ИДУТ ВПЕРЕДИ		ОТСТАЮТ	
к-з «Заветы Ильича»	12,0	к-з «Татарстан»	8,5
с-з «Тюрнясевский»	11,7	к-з «Россия»	8,3
к-з «Дружба»	9,7	к-з им. Ульянова	8,3
к-з им. Синдюкова	9,6	к-з им. М. Джалиля	8,3
с-з «Рассвет»	9,3	к-з «Большевик»	8,2
с-з «Мамыковский»	9,3	к-з «Знамя Октября»	7,9
к-з им. XXI партсъезда	9,0	к-з «Правда»	7,8
		к-з «Комбайн»	7,6
		к-з «Алга»	7,4
		к-з «Игенче»	6,8
		к-з «Родина»	6,5
		По району	8,7



ДРУЖБА

Орган Октябрьского райкома КПСС и районного Совета народных депутатов

КПССный Октябрь райкомы всех халым депутатларынын район Советы органы

Газета выходит с 9 июля 1931 г.

№ 75 (5688)

СРЕДА, 24 июня 1981 г.

Цена 2 коп.



НА ПРОМЫШЛЕННОЙ ОСНОВЕ

Из опыта работы Октябрьского межхозяйственного объединения по откорму свиней

«Для увеличения производства мяса необходимо интенсивно развивать свиноводство, расширять мощности свиновод-

Одним из основных условий успешного решения задач увеличения производства является интенсивное развитие свиноводства как наиболее скороспелой отрасли животноводства. В условиях полноценного кормления и хорошего содержания от каждой свиноматки в год получают 18—20 поросят, производят до 3 тонн свинины.

В нашей республике свиноводство за последнее время получило значительное развитие. Удельный вес свинины в общем объеме производства мяса сейчас составляет около 35 про-

центое, поголовье свиней в общественном секторе достигло более одного миллиона. Отрасль переводится на промышленную основу, углубляется процесс специализации: повышается уровень концентрации, создаются межхозяйственные объединения. В настоящее время функционируют более 30 свиноводческих комплексов и межхозяйственных предприятий. Об опыте работы одного из них — Октябрьского межхозяйственного объединения по откорму свиней — рассказывает сегодняшняя сменная страница.

Право на выбор

Колхоз имени Синдюкова Октябрьского района издавна славится своими свиноводческими фермами, умелыми кадрами животноводов. Не раз свиноводы хозяйства становились победителями Всероссийского социалистического соревнования. Колхоз трижды был участником

«...чeskих предприятий промышленного типа». (Из основных направлений экономического и социального развития СССР на 1981—1985 годы и на период до 1990 года).

ВДНХ СССР. Хозяйство имеет мощную техническую базу, достаточную обеспеченность рабочей силой. Поэтому не случайно, когда в районе встал вопрос: где разместить новый свиноводческий автомат, выбор пал именно на этот колхоз.

В 1976 году началось сооружение комплекса. Стройка находилась под постоянным контролем районного комитета партии, райисполкома. Госильную помощь строителям — и денежными средствами, и рабочей силой — оказывали все будущие партнеры нового объединения. Главную роль сыграло, конечно, базовое хозяйство — колхоз имени Синдюкова. На объекте постоянно использовалась его техника, трудилась местная строительная бригада. Специалисты хозяйства составили костяк коллектива нового предприятия. Пока велось строительство, будущий начальник цеха откорма В. Храмов прошел обучение на специальных курсах в Ростове-на-Дону. Операторы стажировались на Аксубаевском свиноводческом комплексе. Все они приняли активное участие в монтаже оборудования, пусконаладочных работах. Это позволило им лучше узнать свои будущие обязанности, «секреты» всех многочисленных механизмов. К моменту сдачи комплекса в эксплуатацию здесь уже был практически сформирован трудовой коллектив, хорошо изучивший технику и технологию промышленного ведения откорма свиней.

(Окончание на 2—3 стр.)

ИДЕТ УДАРНЫЙ МЕСЯЧНИК

Первые скирды

На участках многолетних трав высокопроизводительно трудится механизированное звено. Механизаторы прилагают большое старание, чтобы в период ударного месячника заготовить как можно больше кормов впрок. Постоянно переключаются сменной норму на косовице трав член КПСС Герман Михеев, Александр Терентьев и Иван Борисов. А члены звена Николай Арбузов и Виктор Матюшкин заняты на подборке сена.

И вот формируется на глазах первая скирда. Управляет стогометателем Николай Перепелкин. Скоро рядом под-

нимается новая скирда. Н. МУСИН,
колхоз «Россия».

На косовице трав

Жаркие дни наступили для братьев, механизаторов Валерия и Владимира Петровых. Их агрегаты заняты сегодня на самом напряженном участке — косовице многолетних трав. Старательные механизаторы не считают со временем — работают на доверенном участке весь световой день. Это позволяет им систематически перевыполнять сменные нормы. За сравнительно короткое время косовица трав в

колхозе произведена на 60 гектарах. Г. ЕФИМОВ,
главный экономист колхоза им. Мичурина.

Заготовке кормов — основное внимание

Напряженная работа кипит сегодня на доголетних культурных пастбищах бригады №1, которые занимают всего 144 гектара.

Здесь заняты два агрегата механизаторов Зарифа Низамова и Ильгиза Галимова. Они ведут косовицу трав комбайнами СКД-5. Колхозники поставили себе задачу: обеспечить необходимым количеством сена общественное ста-

до, заготовить в период двухмесячника побольше зеленых кормов. Ф. САФИНА,
к-з им. Ульянова.

Вывозят органику

В колхозе «Игенче» большое внимание уделяют вопросам повышения плодородия полей. Активную помощь хозяйству оказывают в этом работники районного объединения «Сельхозхимия». В настоящее время на этом участке закреплено звено в составе 10 человек из райобъединения. Ему переданы 6 тракторов, 6 самосвалов, 1 бульдозер и другая техника.

А. АБДРАХИМОВ,
колхоз «Игенче».

НА ПРОМЫШЛЕННОЙ ОСНОВЕ

На плечи машин

В ноябре 1979 года свинок-автомат вступил в строй. Все здесь вышито и современно. Комплекс занимает 4,2 гектара площади, огорожен и представляет предприятие закрытого типа. Главное здание — цех откорма свиней — помещение размером 100x110 метров, где под одной крышей могут одновременно содержаться 11,5 тысячи животных живым весом от 35—40 до 110 килограммов.

Особая планировка технологических линий, высокий уровень механизации и автоматизации дают возможность обслуживать одному оператору с помощником около 2 тысяч поросят.

Кормление — сухими комбикормами, которые раздаются с помощью тросо-шайбовых транспортеров РКА-1000. Оператор лишь следит за регулировкой дозаторов, осуществляющих дифференцированную раздачу корма в зависимости от возраста животных.

Для поения свиней в

Решают кадры

Каждый, кто бывает на комплексе, непременно отметит молодость его работников. Да, средний возраст операторов составляет 25 лет. Молодежь охотно идет на предприятие, где такой высокий уровень механизации и автоматизации, культуры труда. Работать здесь интересно. Техника облегчает труд, делает его более производительным, человек начинает понимать и чувствовать, как много он может сделать. Вот характерный портрет одного из операторов. Комсомолке Елене Савадровой 20 лет. После окончания десятилетки она работала дояркой в колхозе имени Сидрякова, затем училась в Бугульминском техникуме, где получила специальность электромонтера.

Со дня пуска Е. Савадровой на комплексе. Любовь к животным и знание современного оборудования животноводческих ферм вывели Елену в число лучших операторов комплекса. В прошлом году от животных своей группы она получала ежедневно более чем 500-граммовые привесы. Спорит-

цехе откорма установлены поплавок-автоматы УАС-1000, по одной поилке на два станка. Облегчена и уборка помещений. Одна часть клеток, где содержатся животные, имеет целевые полы, под которыми идут каналы гидросмыва. Оператору только остается время от времени открывать шиббер и подавать в систему сильный напор воды. Навоз сплавляется в навозосборник, откуда вывозится на поля.

Источником тепла для отопления бытовых помещений, горячего водоснабжения и пароснабжения является собственная котельная. В любое время года в помещениях цеха откорма поддерживается заданная температура 18—22 градуса. Вот и сейчас на улице жара, а здесь приятная прохлада, свежий воздух, специфического запаха старых свиначиков нет. Все это достигается сложной системой вентиляторов и калориферов, за работой которых следят также автоматы. Техника очень помогает животноводцам комплекса.

Доброй славой умелого специалиста, добросовестного работника пользуется и другой молодой оператор Николай Порфирьев.

Оператор — одна из главных фигур на комплексе. Это как бы и механизатор, и зоотехник, а иногда и ветеринар. Он обеспечивает чистоту того конвейера, каким является откорм свиней по промышленной технологии. Он всегда готов быстро устранить возникшую в системе кормораздачи или автопоения неисправность. Следит за состоянием животных, ведет их учет, принимает новое поголовье. Здесь без любви к животным, обширных знаний техники не обойтись. А пример доброго отношения к делу показывают начальник цеха откорма Владимир Афанасьевич Храмов, главный ветеринарный врач Валентин Егорович Помелов — люди высокообразованные, работающие с инициативой, с живинкой.

Так из личного вклада каждого работника комплекса рождается общий успех.

Окупается привесами

Немалые средства вложили хозяйства-пайщики в строительство свинок-автомата. Его сметная стоимость составляет 2,6 миллиона рублей. Он рассчитан на годовое производство 37,9 тысячи центнеров свинины при себестоимости центнера привеса 108 рублей. Срок окупаемости — 2 года, рентабельность производства — 35 процентов. Названные цифры — проектные, они запланированы в технологическом цикле. Но они и реальны. Хотя, конечно, иногда возникают свои плюсы и минусы. Уже в первом году эксплуатации комплекса произведено 13,1 тысячи центнеров привеса при себестоимости каждого 84 рубля. Каждый кабачик ежедневно в среднем прибавлял в весе на 496 граммов. На производство центнера привеса работники комплекса затратили 2,5 чело-

веко-часа, 4,6 центнера кормовых единиц — это в три раза меньше, чем было затрачено на обычных фермах района. Около 96 процентов проданного государству мяса было принято по второй категории качества, что очень неплохо. От реализации продукции в 1980 году получено 475,5 тысячи рублей прибыли.

Отличный старт взял коллектив комплекса в одиннадцатой пятилетке, уверенно наращивая производство свинины. За пять месяцев валовой привес составил 5,832 центнера, что на 21 процент больше, чем за соответствующий период прошлого года. Среднесуточные привесы превысили 500 граммов, а расход кормов, затраты труда на каждый центнер привеса значительно снизились. Что же лежит в основе достигнутых результа-

Слагаемые эффективности

Успешная работа комплекса слагается из ряда одновременно взаимодействующих элементов, таких, как высокий уровень квалификации кадров, наличие высокопродуктивных животных, полноценных кормов, совершенного технологического оборудования. В большой мере успех зависит от оперативной и слаженной работы коллектива комплекса и хозяйства — поставщиков молодняка.

Октябрьское межхозяйственное объединение по откорму свиней создано на добровольных началах всех хозяйств района, занимающихся свиноводством. Высшим органом управления межхозяйственного объединения является собрание уполномоченных колхозов. Хозяйственная деятельность свинок-автомата осуществляется на основе утвержденного положения, где предусмотрены взаимоотношения между партнерами. Основные и оборотные фонды межхозяйственного объединения создаются за счет паевых взносов хозяйств — участников, государственных кредитов, отчислений от прибыли, получаемой в результате хозяйственной деятельности. Размер долевого участия устанавливается пропорционально площади пашни каждого хозяйства.

Предприятие не имеет собственных земель-

ных угодий, свиноголовье обеспечивается кормами хозяйств-пайщиков согласно договорам. На комплексе ежедневно определяется качество поступивших кормов.

Полученная прибыль от работы объединения направляется на расширение производственной базы и пополнение оборотных средств, на погашение долгосрочного банковского кредита по обязательствам текущего года. Остальная прибыль распределяется между хозяйствами-поставщиками пропорционально количеству реализованного мяса, с учетом количества поставленных кормов.

Хозяйства-пайщики поставляют молодняк на откорм в соответствии с графиком, утвержденным управлением сельского хозяйства райисполкома, по которому обеспечивается ритмичное получение поросят и производство свинины в целом по району. В этих хозяйствах планы случек и опоросов свиноматок подчинены графику комплектования поголовья свинок-автомата. В хозяйствах-пайщиках молодняк, поставляемый на комплекс, выращивается до 4-месячного возраста с учетом принятой технологии комплекса. В большинстве из них в течение 1—1,5 месяца молодняк приучается к сухому типу

кормления, который в последующем даст положительный эффект на откорме.

Поставляемый молодняк на комплексе не обезличивается, учет результатов откорма ведется строго в разрезе каждого хозяйства. Эта система обеспечивает ежемесячную информацию о результатах производства свинины для хозяйств-пайщиков. Поэтому они заинтересованы в поставке полноценного молодняка, пригодного для интенсивного откорма. Об этом свидетельствуют результаты работы комплекса. Так, молодняк, поступающий из колхозов «Дружба», «Игенче», «Путь к коммунизму», имени Сидрякова и имени Ульянова, на откорме дает по 520—610 граммов привеса в сутки.

На комплексе строго

Когда цель общая

Мощным фактором заинтересованности работников комплекса в увеличении производства дешевой свинины стало действенное социалистическое соревнование. Каждый член коллектива имеет личные экономические обоснованные социалистические обязательства. Итоги трудового соперничества подводятся ежемесячно. Победителям вручаются переходящие вымпелы и денежные премии. Разработаны условия соревнования и на лучшего оператора года.

На комплексе на высоком уровне наглядная агитация. Со вкусом оформленные плакаты, диаграммы, графики красноречиво рассказывают о достигнутых результатах коллектива, ходе выполнения плана и социалистических обязательств. Причем все данные показаны в сравнении с результатами соответствующего периода прошлого года.

В коллективе все живое общей целью, одной заботой — получить наибольший привес с наи-

соблюдаются санитарные правила. Сюда можно попасть только через одну дверь, на которой написано: «Санпропускник». Предусмотрены удобные раздевалки, душевые, комнаты отдыха, кабинеты специалистов, столовая. Спецдежда каждый день — чистая, продезинфицированная. И белоснежные халаты, и водные процедуры — это не прихоть, а обязательное, выполняемое всеми работниками комплекса требование. Риск попадания инфекции должен быть минимальным. Четкая профилактическая работа, систематические осмотры животных наряду с плановыми дезинфекциями и постоянно поддерживаемыми высокими санитарно-гигиеническими условиями содержания обеспечивают ветеринарное благополучие комплекса.

меньшими затратами кормов. Ведь в зависимости от этого поставлена и оплата труда всех работающих на комплексе. Высокая эффективность комплекса зримо отражается и на реальных доходах его сотрудников. В прошлом году средняя зарплата оператора здесь составила 187 рублей.

Не лишним будет заметить, что на комплексе дешевые обеды, каждый нуждающийся обеспечен благоустроенным жильем, нет проблемы с местами в детском саду. В прошлом году работники комплекса получили двадцатидвухквартирный жилой дом. Ныне складывается следующий. Многие животноводы отдыхали в домах отдыха, санаториях, побывали по туристическим путевкам за рубежом.

— Когда чувствуешь такую заботу о себе, товарищах по труду, — говорит оператор Елена Савадрова, — разве можно работать не в полную силу, безразлично относиться к делам в коллективе комплекса?

Резервы есть

Как и в каждом большом новом деле, в работе Октябрьского межхозяйственного объединения по откорму свиней случались и ошибки, имеются и не до конца решенные проблемы. Одна из них связана с кормлением. На комплексе принят сухой тип кормления. Поэтому очень важно, чтобы

весь прибывающий на откорм молодняк был готов к такому содержанию. На практике этого пока все хозяйства-поставщики не добились, что в первые месяцы мешает получать запланированные привесы. Еще не всегда отвечает требованиям и качество комбикорма, поступающего с Нурлатского эле-

НА ПРОМЫШЛЕННОЙ ОСНОВЕ

ватора. Рядом с комплексом сейчас строится свой комбикормовый завод, который поможет решить эту проблему.

Ритмичная работа комплекса во многом зависит от ритмичной поставки на откорм молодняка из хозяйств-пайщиков. Здесь, к сожалению, тоже еще не все отработано. А срыв хотя бы несколькими хозяйствами графика поставок на комплекс

молодняка отрицательно сказывается на всей технологии откорма.

Тишина и покой — половина дела при откорме, есть такое правило. Работники комплекса стараются без особых причин не беспокоить своих подопечных, не перемещать их из одного станка в другой. Опыт показывает, такие перемещения настолько возбуждают животных, что они, полностью со-

храняя аппетит, почти неделю не дают привеса.

На рост свиней и расход кормов оказывает положительное влияние и правильный режим освещения в свинарнике. Свет в нем автоматически включается только в часы кормления животных.

Как правило, поступающий из хозяйств на комплекс молодняк на первых порах переживает так называемый пе-

риод адаптации, когда привесы невысокие. Работники комплекса стремятся сократить этот непроизводительный период. Так, если раньше прием животных из хозяйств-пайщиков осуществлялся в течение месяца, теперь он сокращен до 2—3 дней. В такие же сроки идет и отправка выращенного поголовья на мясокомбинат.

Сейчас уже для всех очевидно, что будущее

сельского хозяйства за крупными комплексами на промышленной основе. Они дают возможность не только производить дешевую продукцию, но и делают труд работающих на них животноводов высокопроизводительным, престижным. С чувством большой ответственности воспринял коллектив Октябрьского комплекса задачу, поставленную XXVI съездом КПСС перед труженниками

ферм по увеличению производства и заготовок продуктов животноводства. Решено в первом году новой пятилетки значительно перекрыть все запланированные показатели.

Н. ФИЛИППОВ.

Генеральный директор Октябрьского межхозяйственного объединения по откорму свиней.

К. КОЛОТКОВ.
Наш. соб. корр.

Комментирует первый секретарь Октябрьского райкома КПСС, Герой Социалистического Труда Г. К. Гиматдинов:

План десятой пятилетки труженники ферм Октябрьского района успешно выполнили по всем показателям. Дополнительно к заданию заготовлено немало мяса, молока, шерсти. И все это стало возможным в результате перевода общественного животноводства на промышленные рельсы. Райком партии, райисполком и его управленческие органы уделяют большое внимание развитию специализации и концентрации сельскохозяйственного производства на базе межхозяйственной кооперации.

Внедрение промышленных методов в животноводстве, концентрация и специализация отрасли начались в районе в 1968 году, когда было организовано первое межхозяйственное объединение по откорму крупного рогатого скота. Созданное на базе одной из бригад колхоза «Дружба» и опекаемое на первых порах этим крепким хозяйством, объединение быстро превратилось в высокоэффективное предприятие. Успеху способствовала близость комплекса к сахарному заводу, откуда поставляется жом, обеспеченность кадрами. За 12 лет существования комплекса

здесь откормлено и сдано государству 43.224 головы крупного рогатого скота, получено 53.294 центнера валового привеса. Более 96 процентов скота отправлено выше средней утилитарности. За этот период комплекс в 3,4 раза окупил затраты на строительство (а они были немалые — около 4 миллионов рублей). В 1980 году удельный вес продукции объединения превысил треть мясного баланса района.

В связи с переводом на промышленную технологию молочного скотоводства в районе на повестку дня встала проблема выращивания нетелей и первотелок для комплектования крупных механизированных ферм и комплексов. И опять мы пошли по пути создания специализированного хозяйства по направлению выращивания телок. В 1976 году на базе колхоза имени Мичурина было создано межхозяйственное объединение по выращиванию ремонтного молодняка. За пять лет объединение продало своим партнерам 4.546 нетелей. Это позволило на 53 процента обновить дойное стадо высокопродуктивными первотелками. Сейчас на комплексе содержится 3.000 голов. К концу

одиннадцатой пятилетки мы намерены довести поголовье выращиваемых нетелей до 5 тысяч.

Заслуживает распространения и опыт работы межхозяйственного объединения по откорму свиней, о котором рассказывается на этой странице. Что объединяет все эти специализированные хозяйства? То, что их производственные и экономические показатели в несколько раз лучше, чем на обычных колхозных и совхозных фермах. Поэтому крупные суммы, израсходованные на строительство комплексов, быстро и многократно окупаются.

Изучив опыт организации аналогичных межхозяйственных объединений и строительства комплексов, мы постарались избежать ошибок, допущенных нашими предшественниками. Так, например, каждое объединение создается у нас на базе одного из крепких хозяйств. И хотя объединение имеет полную финансовую самостоятельность, хозяйства, на чьей территории создавалось объединение, помогают в становлении коллективов комплексов. Это и обеспечение местными, стабильными, хорошо обученными кадрами, и техни-

ческое обслуживание механизмов, и укрепление кормовой базы комплексов. Без этой постоянной помощи не было бы и тех результатов, которых добились межхозяйственные объединения.

И еще важная особенность. У нас нет обезлички скота. В объединениях всегда знают, чьи это животные и как они растут. Как они подготовлены к содержанию в специализированных хозяйствах. Все это зримо отражается при расчетах объединения со своими хозяйствами-поставщиками.

Дело перевода животноводства на промышленную основу стало первоочередной задачей райкома КПСС, первичных партийных организаций, всех коммунистов района. Этот вопрос рассматривался на пленуме районного комитета партии, заседаниях бюро, собраниях партийно-хозяйственного актива. Не раз в межхозяйственных объединениях проводились семинары руководителей колхозов, совхозов, главных специалистов по обмену опытом работы.

Районный комитет партии с большой ответственностью подходит к подбору кадров для межхозяйственных объ-

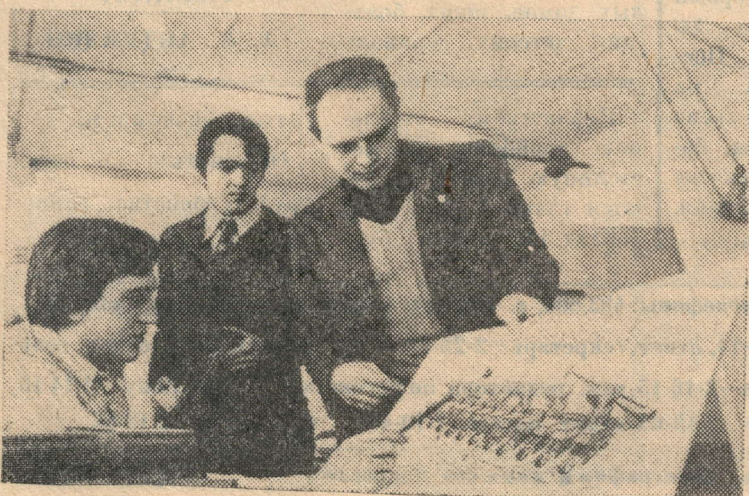
единений, заботится, чтобы во главе их стояли компетентные, инициативные руководители.

Районная партийная организация большое внимание уделяет постановке идейно-воспитательной работы среди животноводов, их политической и экономической учебы, повышению профессионального мастерства. Сегодня нет первичной партийной организации, которая не считала бы своей первоочередной обязанностью содействовать развертыванию действенного социалистического соревнования за выполнение планов и обязательств нынешнего года и одиннадцатой пятилетки в целом. На каждой ферме постоянно изыскиваются резервы и возможности дальнейшей интенсификации отрасли, увеличения производства продукции, повышения качества. Особое значение придаем распространению передового опыта. Перед партийными организациями, руководителями хозяйств района поставлена задача изучать и внедрять достижения передовиков, совершенствовать организацию производства, обучать людей прогрессивным приемам ухода за живот-

ными, четко соблюдать режим дня, укреплять трудовую дисциплину.

Под пристальным вниманием райкома партии находятся взаимоотношения партнеров в межхозяйственном объединении. Мы исходим из того, что хорошие взаимоотношения — это основа успеха, поэтому ведем работу в направлении совершенствования этих взаимоотношений, изучаем опыт работы передовых межхозяйственных объединений.

Мы, конечно, понимаем, что на пути специализации сельскохозяйственного производства у нас еще сделаны только первые шаги. Важно, чтобы все межхозяйственные объединения работали на проектной мощности. И с каждым годом увеличивали производство продукции. Сейчас мы стремимся выработать и осуществить не отдельные мероприятия, а целую систему мер, которая поможет обеспечить получение продукции высокого качества с минимальными затратами труда и материальных средств, что явится залогом успешного претворения задач, поставленных XXVI съездом КПСС перед труженниками ферм в одиннадцатой пятилетке. Газета «Советская Татария» от 17 июня 1981 г.



Украинская ССР. Коллектив Кировоградского проектно-конструкторского института по посевным и почвообрабатывающим машинам отправляет в этом году на государственные испытания 112 образцов новых посевных машин. Такие агрегаты позволяют более эффективно использовать мощные тракторы.

На левом снимке (слева направо): художник-конструктор В. В. Кобзин, макетчик А. Н. Гайворонский и ведущий конструктор Б. З. Сливак обсуждают варианты новой широкозахватной сеялки. На правом снимке: отправка на госиспытания опытных образцов комбинированных посевных агрегатов.

(Фотохроника ТАСС)

Делом всей жизни становится для учителя обучение и воспитание детей. Он же, хорошо зная их способности и склонности, помогает своим ученикам выбрать правильно будущую профессию. Нередко бывает и так, что своим личным примером он вызывает у учеников стремление посвятить себя педагогической деятельности. Немало в нашем районе педагогов, выбравших этот нелегкий труд по примеру родителей. Так, получили педагогическое образование и избрали профессию учителя дети Т. Гимадиева (Верхний Нурлат), Л. Ахметзянова (Фомкино), А. Терентьева и К. Лизуновой (Егоркино), Ю. Евдокимовой (Якушкино), И. Будяшкина (Андреевка), Л. Хамматовой (Бикулово),

Учитель—гордое звание

О престиже профессии

А. Саттарова (Ерыкла), А. Филиппова (Илюткино), Н. Зарипова (Кривое Озеро) и других. Есть немало и других форм привлечения учащихся к профессии педагога. Так, в прошлом учебном году в десяти школах района были организованы факультативные занятия для выпускников по основам педагогики и психологии. На них опытные учителя разъясняли детям основные положения советской педагогики. Учащиеся, занимающиеся на факультативе, получали различные поручения педагогического и общественного характера от классных руководителей, комитетов

комсомола, ученических комитетов, дирекции школ. Необходимо и впредь расширять деятельность подобных факультативов, больше привлекать к участию в них юношей. Учащиеся же, успешно закончивших факультатив и проявивших способности, готовить к вступлению в Казанский или Елабужский педагогические институты. Необходимо также своевременно позаботиться о направлении выпускников средних сельских школ в педагогические учебные заведения по внеконкурсному набору. Такую работу успешно проводят в Ново-Альметьевской,

Билир-Озерской, Егоркинской, Старо-Челнинской, Тюряевской и других средних школах. Однако, не все абитуриенты, включенные в список по внеконкурсному приему, из-за слабой подготовленности выдерживают вступительные экзамены. Поэтому их подготовке следует уделять особое внимание и помогать каждому из них в индивидуальном порядке. В повышении престижа учительской профессии в глазах молодежи далеко не последнюю роль играет повседневная забота и внимание об учителях со стороны сельских Советов, правлений и дирекций кол-

хозов и совхозов. К этому их обязывает и Закон о народном образовании, принятый Верховным Советом РСФСР. К сожалению, пока не везде дела обстоят должным образом. Так, 30 средних и восьмилетних школ района имеют одно- и двухквартирные жилые дома для учителей, из которых более половины требуют срочного капитального ремонта. Почти все сельские школьные квартиры—бревенчатые. Многие не имеют таких элементарных удобств, как газ, вода, централизованное отопление. Кроме того, 75 учителей сельских школ живут на частных квартирах. Немало затруднений жилищно-бытового характера испытывают учителя Аксумлинской, Илюткинской, Гайтанкинской, Степно-Озерской, Ниж-

не-Челнинской, Тимерликовской, Якушкинской и некоторых других школ. Зачастую по этой причине они увольняются, даже не выдержав установленного срока работы по направлению, что ведет к снижению эффективности учебно-воспитательного процесса. Ежегодно, достигнув пенсионного возраста, уходят из педагогических коллективов десятки учителей. В связи с этим руководители школ, сельских Советов должны заранее позаботиться о молодых учительских кадрах, могущих стать достойными преемниками дела старшего поколения. И. ДАВЛЕТШИН, инспектор районного отдела народного образования.

Приглашает Буинский ветеринарный

Выбор будущей профессии—очень ответственная задача. Если ты любишь животных и хочешь сам принять участие в решении проблемы увеличения производства продуктов животноводства, поступай в наш, Буинский ветеринарный техникум. Он был организован в 1931 году, нынче празднует свое 50-летие. За это время из его стен вышли 4.786 специалистов. В техникуме обучаются более 1.100 учащихся. Кроме того, повышают квалификацию ветеринарные фельдшера и заведующие животноводческими фермами и комплексами. Выпускники техникума работают в разных животноводческих совхозах, колхозах, на мясокомбинатах, молочных и колбасно-консервных предприятиях, в сети различных ветеринарных служб, лабораториях предприятий промышленности, племенных станциях, конезаводах и т. д.

Многие выпускники техникума работают в Октябрьском районе. Техникум находится в городе Буинске, куда можно доехать на поезде до ст. Буа. Срок обучения на дневном отделении лиц, имеющих среднее образование, 2 года 6 месяцев, восьмилетнее—3 года 6 месяцев. Выпускники, окончившие среднюю и неполную среднюю школу с оценками «4» и «5», принимаются без вступительных экзаменов. Прием заявлений на дневное отделение с 1 июня по 1 августа (на базе 8 классов), с 1 июня по 20 августа (на базе 10 классов), на заочное отделение—с 1 ноября по 15 декабря. Поступающие сдают вступительные экзамены по русскому языку и литературе (сочинение), химии (устно). С. ГАЛИМОВ, зам. директора по производственному обучению.



Любовь Петровна Челомных более 28 лет работает на старейшем предприятии района—Тюряевском спиртовом заводе. Она приехала сюда по направлению Сарапульского техникума спиртовой промышленности. Долгое время была технологом, химиком, а с 1973 года заведует лабораторией.

Отлично изучила технологию производства, хорошо знает коллектив, умело руководит вверенным ей участком. Лаборатория своевременно и на высоком профессиональном уровне проводит анализ качества поступающего на завод сырья и выпускаемой продукции. Фото В. Данилова.

Зовут стройки

В городе ВОЛГОДОНСКОЕ Ростовской области ведется строительство Волгодонского завода атомного машиностроения. В строительных подразделениях треста «Волгодонскэнергострой» применяется метод бригадного подряда, имеются комплексные и специализированные строительные бригады. Лица, прибывшие на стройку и не имеющие строительной профессии, а также желающие повысить свою квалификацию, обучаются в учебном комбинате треста без отрыва от производства. Одиночно обеспечиваются благоустроенным общежитием. Рабочие имеют все необходимые условия для производительного труда, отдыха и продолжения образования. ИВАНОВО—город с населением 450 тыс. человек, центр текстильной промышленности страны. В городе имеется 5 институтов, университет, 15 техникумов и другие учебные заведения, театр музыкальной комедии и драмтеатр, кинотеатры, 5 Дворцов культуры. Трест «Ивгородстрой» ведет строительство жилых домов, школ, больниц, детских дошкольных учреждений, промышленных предприятий.

Для заключения трудового договора следует обратиться в райисполком, комнату №5. Р. АХМЕТСАГИРОВА, уполномоченный по трудоустройству Октябрьского района. Рабочим, заключившим трудовой договор сроком на 2 года, выплачивается безвозмездное пособие в размере 200 рублей, обеспечивается бесплатный проезд до места назначения, выдаются сугучные. При заключении договора на сезонные работы сроком на 6 месяцев, размер пособия—30 рублей. Летом текущего года приглашают на стройки строительные тресты городов МОСКВА, ЛЕНИНГРАД, СОЧИ, ВОЛГОГРАД, портов ВЛАДИГОСТОКА, НОВОРОССИЙСКА, ИГАРКИ, ПОЯРКОВО АМУРСКОЙ ОБЛАСТИ.

Тоннель для воды

АЛМА-АТА. Завершили прокладку тоннеля через Бартогайский хребет строители водохранилища в горах Заилийского Алатау. Чтобы создать подземный коридор, пришлось пройти свыше 400 метров скаль-

ных пород. Впервые в практике Минводхоза СССР широко применен буровзрывной метод проходки, что позволило в предельно сжатые сроки справиться с задачей. 15 тысяч гектаров угодий уже в нынешней пятилетке, а не в будущей, как планировалось ранее, должны

получить влагу Бартогайского водохранилища. Звенья — в работе ГРОДНО. Все заботы по уходу за пастбищами взяли на себя специализированные звенья. Они входят в состав отрядов по кормпроизводству и снаб-

жены всем необходимым. На племзаводе «Росс», например, за пятью механизаторами закреплено более 300 гектаров выпасов. После перевода стада на другой участок звено подкашивает травы, боронует угодья, вносит минеральные удобрения. (ТАСС).

РЕДАКТОР А. У. АБДУЛЛИН.

Нурлатскому отделению стройбанка на постоянную работу требуются главный бухгалтер (оклад 165 рублей), бухгалтер, экономисты. Обращаться в отдел трудоустройства райисполкома, комн. №5.