

# ДУСЛУК

ОКтябрь районы ижтимагый - сәяси газетасы.  
ОБЩЕСТВЕННО-ПОЛИТИЧЕСКАЯ ГАЗЕТА ОКТЯБРЬСКОГО РАЙОНА.

6 июнь, 1997 ел.  
ЖОМГА

Газета 1931 елның 9 июленән бирле чыга.

№ 61 (8073)

Бәясе билгеләнгәнчә

## ЭШЛӘГӘНГӘ - ЭШ ЖИТӘРЛЕК

«Уңыш - 97»

матбугат үзәге  
хәбәр итә

Шикәр чөгәндә кырларын эшкөртүгә керешкән хужалыклар саны арта бара. Чөчүлекләре шаровкалау, үсемлекләре сирекләү үткөрелгән гектарлар саны ишәйгәннән-ишәя. Авыл хезмәтченнәре башка эшләргә дә чиратка куймыйлар. Паржирләренә органик ашлама чыгару буенча бара торган удар айлык дөвәмында меңнәрчә тонна органика ферма яннарыннан басуларга күчтә инде. Чиста паржирләре бар яктан да чиста булсын дисәк, ашламаны үзвакытында таратып туфракка кертү һәм кырларын чүп басып киткәнчегә кадәр эшкөртөп чыгу турында да кайгырттырга кирәк.

Терлек азыгы хәзерләү турында да чынлап торып кайгырттыр чак. Шуңа күрә дә районның өч кустында берьюлы шушы мәсьәләгә багышлап махсус семинарлар үткөрү юкка түгел иде. Инде витаминлы үлән оны ясау агрегатларын эшләтә башлаган хужалыклар да бар, күпчелек үлән басуларында да чапкыч агрегатлар күренә. Минераль ашлама белән тукландырылган, табигать тарафыннан да, ясалма юл белән дә шактый мул сугарылган ул кырларда быел печән дә, димәк эш тә житәрлек булачак.



Һәр көн шулай: таңнан торып инде жан дустаны әйләнгән ГАЗ - 53енең руле артына утыра да, кичке караңгыга кадәр аннан төшми Ринат. Елның төрле фасылында төрле эш - язын амбардан орлык ташу дисеңме, ашлама кайтарумы, урып - жыюда катнашумы - кыскасы авыл хужалыгында аңа зур жаваплылык таләп итә торган гамәлләрне башкарырга туры килә. Эшнең кайсы да хөрмәтле дип саны ул үзе, жиренә житкереп башкарырга гына кирәк, ди һәм практикада да шул фикереннән тайпылмый.

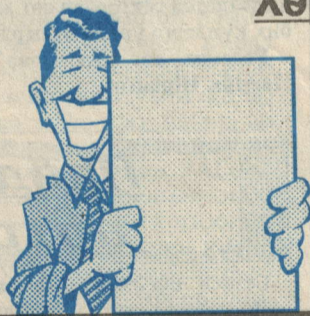
Дерес, авылда мәшәкәтле, борчулы үзгәртеп корулар чоры. Ул яшәгән Мамык авылы хужалыгы да районның «Агрохимсервис» акционерлык жәмгыяте белән берлектә проблемаларны бергә күтәрәп яши башлады. Мамыклар килчәктә бу күренешкә өмет багъласалар да, үзләренә тырышлыгы, үжәтлеге беренче роль уйнавын аңлыйлар. Һәрхәлдә шофер Ринат Әхмәдуллин Гобәйдуллин шундый рухта эшли.

Рәсемдә: «Агрохимсервис» ярдәмче хужалыгы шоферы Р.Гобәйдуллин.

### Хөрмәтле укучыларыбыз!

«Дуслык» («Дружба», «Туслах») газеталарына икенче яртыеллыкка язылу бәясе дә элеккечә, ягъни 23.400 сум көенә калды. Район газетасына язылып куйсагыз, ел ахырына кадәр райондагы хәлләр турында хәбәрдар булып тора чагыгыз көн кебек ачык - анысына без ышандырабыз.

Дус булуйк, «Дуслык»лы булуйк!



## Көн тәртібендә - метро төзелеше

2 июндә шәһәр хакимиятендә Казан метрополитенын төзү программасын тормышка ашыру мәсьәләләре тикшерелде.

Киңәшмәдә Казан мэры Камил Исаков чыгыш ясады. Ыгы - зыгылы сәгатьләрдә аерым урамнарда пассажирлар ташкыны 25 мең кешегә житкән, жәмәгать транспортының уртача тизлегә сәгатькә 10 - 12 чакрым булган миллион кешеле шәһәрдә метро төзү ихтыяжын аңа житди комиссия алдында ниגעләрә туры килде. Татарстан Президенты М.Шәймиев, Премьер - министр Ф.Мөхәммәт-

шин, күп көнә министрлык һәм ведомство житәкчеләре оппонентлар булып чыгыш ясадылар.

Казан метросының 17 чакрымлы беренче линиясе схемасы үзе үк сораулар тудырды. Татарстан Президенты фикеренчә, станцияләренә 1,8 чакрым чамасы ара узган саен урнаштырылуы икътисадый яктан максатка ярашлы түгелдер. Кыска араларда поездлар тиешле тизлектә бара алмый, ө башкала үзәгендәгә зур майданнарның станцияләр коруга тотылуы акланмый. Быел беренче линияне төзүгә чыгымнар 58,8

миллиард сум төшкәл итә. Аның 50 проценты федераль бюджеттан каплана. 29,4 миллиард сумы инде республика бюджетына кертелгән. Планлы рәвештә финансланса, эшкә кушылырга тиешле линияне төзү 2004 елга төгәлләнергә тиеш Шуннан соңгы ике линия 2023 елга төзеләчәк. Минтимер Шәймиев, үзен пассажир роленә куеп, шәһәрнең үзәк өлешендә метроның өч тармагын бергә тоташтыруга карата искәртмәләрен әйтте. («Шәһри Казан»нан).

### Яртыеллыкны - срогыннан алда

«Вторчермет»ның Норлат - Октябрь цехы коллективы тимер - томьр эшкөртү һәм аны металлургиягә озату буенча беренче яртыеллык заданиесен вакытыгыннан алда башкарып чыгуга иреште. Соңгы елларда цех акционерлык берләшмәсе составына керүче 13 цех арасында ин яхшылар исәбендә йөри. Аз санлы бу коллектив Октябрь районынан тыштагы жиде районга хезмәт күрсәтә. Безнең районда «Норлатнефтеразведка» ОООсы, НГДУ, кайбер ассоциацияләр металл ватыклары тапшыру буенча ярыйсы гына эшлеләр. Цехның инде өченче ел үзара килешүләр нигезендә эшләү практикасын куллануы да уңай нәтижә бирә.

## Иртәгә - Сабантуй!

Инде хәбәр иткәнбездә, иртәгә, 7 июндә аэропорт майданында традицион бәйрәм - Сабантуй була.

Анда район халкын һәм кайткан кунакларны гаять бай программалы тамаша: ат чабышлары, милли көрәш, башка төр спорт ярышлары да, үзбездә осталар һәм республикада танылган сәхнә йолдызлары катнашында зур концерт программасы да көтә.

Бәйрәмдә һәркөм үзенең күчеленә хуш килердәй шөгыл дә таба алачак, дуслары белән очрашу шатлыгы да кичерәчәк. Кадерле якташлар һәм кунаклар, Сабантуйга рәхим итегез!

Бәйрәм иртәнге сәгать 9да башлана, сәүдә рәтләре 7дән гөрләчәк.

## САБАНТУЙГА - ХЕЗМӘТ БҮЛӘКЛӘРЕ

Районыбызның терлекчеләре традицион бәйрәм - Сабантуйга хезмәттә зур казанышлар белән киләләр. Хужалыкларда малларның продуктивлыгы көннән - көн артуга баруы турында алдагы саннарда гына жентекләп язган идек. Малларны карау һәм ашатуның технология таләпләрен төгәл үтәү, бигрәк тә жәйге лагерь чоры мөмкинчеләрен бик вакытлы файдалану, терлекчеләрен үз вазифаларын башкаруга мөнәсәбәтә кискен яхшыру нәтижәсе буларак, сөт житештерүчеләр биш айда бер сырдан 1331 килограмм сөт савып, малларның продуктивлыгын узган елгыдан 391 килограммга арттыруга ирештеләр. Шулай итеп терлекчеләребез Сабантуйны дөүләткә сөт сатуның яртыеллык заданиесен 123 процентка үтәп каршылыйлар. Биш айда хәзерләнгән сөт күләме узган елның шул чорындагыдан 36360 центнерга күбрәк булды.

Хезмәт жиңүенә дөүләткә 7670 - 8430 центнер продукция тапшырган Синдряков Исемендәгә, Хафизов Исемендәгә, Мичурин Исемендәгә, «Киекле» хужалыклары, дөүләткә ике план күләмендә сөт саткан «Кондырча», яртыеллык планын күпкә арттырып үтәгән Якты Күл, «Рассвет, Кузнецов Исемендәгә, «Чирмешән», «Родина», «Төрнәс», «Заветы Ильича» КХАлары, «Агрохимсервис», шикәр заводы ярдәмче хужалыклары һәм башка хужалыклар аеруча зур өлеш керттеләр.

Ит сату буенча да нәтижәләр куанычлы. Биш айда яртыеллык заданиедә каралган 17200 центнер урынына 21625 центнер продукция реализацияләнде. «Родина» терлекчеләре дөүләт заданиесен дә ике тапкырдан күбрәккә, шикәр заводының ярдәмче хужалыгы аны 161 процентка, Кузнецов Исемендәгә КХА бер ярим тапкырга диярлек, «40 лет Победы», «Заветы Ильича», «Агрохимсервис» ярдәмче хужалыгы, Хафизов Исемендәгә, «Кондырча», «Чирмешән» һәм башка хужалыклар шактый арттырып башкарып чыктылар инде.

Терлекчеләребезне хезмәт жиңүләре белән котлыйбыз, аларга продукция муллыгы хакына фидакарь эшләрендә яңадан - яңа уңышлар телибез.

## Әйдәп баручылар

Мичурин Исемендәгә кооперативлар берлеге савучысы Валентина Васильевна Тимофееванын хезмәт көне иртә таңнан башлана. Шулай вакыт белән савучыларның ишләү, малларын жиренә житкәреп карауның нәтижәсе дә менә дигән. Биш айда үз группасындагы маллардан барлыгы 468 центнер продукция алуга иреште ул, сыерларының уртача продуктивлыгы 1875 килограмм булды. Уңган терлекчеләрен хезмәттәшләре Людмила Николаевна Михеева белән Анастасия Фе-

доровна Ивашкина да аннан күпкә калыпмыйлар - алар группаларындагы сыерлар биш айда 1868 - 1845әр килограмм сөт биреп куандырды. Савучыларның тырышлыгы, бар осталыкларын куеп эшләве энә шулай күркәм нәтижәләр бирә. Ярышта әйдәп баручы тәжрибәле савучыларга хужалыктагы башка терлекчеләр дә тигезләнәләр. Шуна да, урта хезмәт нәтижәсе буларак, биредә бу көндә бер сырдан 19 килограммнан күбрәк сөт савыла.

Т.АЛЕКСЕЕВА.



### 3. Норлат - гаражлар шөһөрөме?

Хөрмөтлө шөһөрөлөр! Язма башында ук сезге сорау белән мөрөжәгәт итәргә булдук: шөһөрөбөз нинди объектларга бай? Иманым камил: гаражлар һәм тавык кетеклекләре дип жавап бирерсез, мөгаен. Ә монның киресен расларга теләүчеләр булса, гараж, тавык оялары «камалышы»нда калмаган бер генә йорт адресын булса да әйтсәңер иде.

Сүз дә юк, Норлатбыз шундый объектлар белән чүпләп, чуарланып беткән. Төзөлөш оешмалары йортны файдалануга биреп тәелгәрә алмыйлар, яңгырдан соңгы гөмбәләр кебек гаражлар үсә дә чыга. Эһ, чагыштырмача яңа микрорайон саналган К.Маркс проспектындагы 1 нче, һәм шул тирәдәгә өч һәм биш катлы йортлар яннарында, шунда яшәүче гаиләләр санынча гаражлар төзөлгән инде. Техникасы бармы, юкмы, әмма кеше гаражын сала. Ярый бу тирәләр карап - чистартып торсалар. Юк шул. Әле еш кына алар яннын чыгуга сө-

бәпче дә булалар. Шөһөр Советы да, архитектура бүлгә дә һ.б. моңа күз йомгач, ник төзөмөсөннәр ди инде аны. Зур шөһөрлөрдә гараж урыны өчен кесәңнән шактый акча чыгарып салырга кирәк булыр иде, ә биредә... бушка рәхәтлән! Шөһөр архитектурасы ни дә, тесталык - матурлык ни алар өчен. Иң мөһиме гараж булсын, һәм... подъезд төбөндә булсын.

Шулай да бу хужасызлыкка чик куелырга тиештер бит. Тиеш дигән катгый карарга килеп, ике еллап элек архитектура бүлгә законсыз төзөлгән гаражларны трактор белән басу кырына да чыгарып карды. Әмма эш шуннан узмады: гаражлар үз урыннарында калды, яңалары тагын да күбрәк төзөлде.

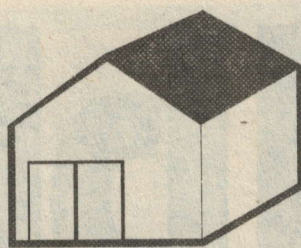
Быел жир ресурслары һәм жир реформасы буенча район комитеты, район хакимиятенең архитектура бүлгә, район эчкә эшләр бүлгәнен яннын часте, дүрләт санэпидкүзәтү үзгә һәм МПП белән берлектә жирне законсыз «басып» алып төзөлгән гаражларны алдыру максатыннан тикшерү үткәрдә. Аның барышында байтак фактлар ачылды. һәм, әйтәргә кирәк, аларның



барысы буенча да катгый чаралар күрәргә ниятли комиссия. Башта гараж хужаларына кисәтү - күрсәтмә бирелә. Ул үтәлмәгән очракта хезмәткә түләүнең 2 - 5 минималь хақы күләмендә штрафка тартыла. Бу чара аларга жирне законсыз «басып» алган өчен кулланылачак. Әмма «жәза» монның белән генә дә бетмәчәк эле: комиссия карарына буйсынмаучылар эше район хакимияте башлыгы каршындагы административ комиссиягә житкереләчәк. Ә комиссия инде аерым эшләрне прокуратурага да тапшырырга мөмкин.

Комиссия әгъзалары ышандыруынча, мондый чаралар үз максат түгел, ә бәлки өлгәргән һәм хәл итүне таләп итүче бурыч. Шунда да әйтәсе килә, район хакимиятенең архитектура бүлгә шөһөр читәндә гаражларны махсус урынга туплауны күздә тотта. һәм бу мөсәлә якин көннөрдә очланырга да тора.

Әмма шулай гына итеп, әлегә проблема ны хәл итү мөмкинме соң? Бәлки, мөмкиндер. Анда - санда төзөлгән гаражларның кайберләре законлы ста-



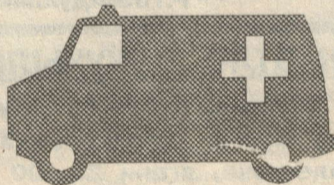
тус алып, икенчеләрен (әгәр мөмкин булса) читкә чыгарып кына шөһөр архитектурасы үзгәрсә дә, урамнар тәртипкә керсә икән ул. Шөһөр житәкчеләгенә үз вакытында бу проблемага әллә ни зур игътибар бирмичә, сораган бер кешега карар «тоттыруы», МПП, шулай ук ведомстволы территорияләр хужалары - ЖКХлар «массовый төстә» гаражлар төзөлә башлаган бер вакытта аларның законсызларына карата катгый чаралар күрмөвә, ахыр чиктә, гаражлар төзү өчен житәрлек итеп махсус урыннар бүлеп алынмавы (бүгәнгә көндә 5 гектар гына) бүгән күпмә хезмәт структуралары хезмәткәрләренә төп эшләрнән мәшәкатләнә, кулымда шөһөр Советы карары бар дип яисә чүлмәкчәдән күрмәкчә дигәндәй, кеше тәзи бит - миңа да ярый дип кайчандыр гараж төзөп куеп тынычланган күпмә шөһөр халкының бүгән исә күңеленә шөбһә салды. (Дәвами 3 нче биттә). Р.ГИНЯЕВА.

Безнең районда имгәнүләр ни дәрәжәдә, андыйларга үз вакытында квалификацияле медицина ярдәме күрсәтеләме? Газета битләрендә шул хакта сөйләсәгез иде.  
А.Яруллин.  
Норлат шөһөр.

өченче урынны тәшкил итә. Шулай, производа булмаган имгәнүләрнең 40 - 60 проценты исерек хәлдә килеп чыга. Шул сәбәплә исерек хәлдәгә кешеләргә кайчак имгәнү дәрәжәсен ачыклау

алдык. Нәтижәдә скелетны сузу, гипс лангетлары кебек иске ысуллар артка кала бара, хәзер аяк һәм кулларның ачык һәм ябык типтагы барлык төрдәгә имгәнүләрнән дә дөвалауда Илизаров аппа-

## Имгәнүнен ахыры яман



Без бу хакта район үзек шифаханәсе травматологы Игорь Васильевич ВОЛКОВНЫҢ сөйлөвен үтендек.

Соңгы елларда имгәнүләр актуаль проблемага әйләнде. Ул түбәндәгә шартларга бәйләнгән: симптоматиканың төрле органнар жәрәхәтләнүе белән бәйлә рәвештә катлаулануы аркасында клиниканың аерта кыенлыгы; аерым төрлө жәрәхәтләрнең билгесе һәм дәрәжәсе симптомнар белән тәңгәл килмәгән күрә диагностиканың кыенлашуы да моңа сәбәпчә булып тора. Кайбер очракта бәлага таручылар аңсыз хәлдә булалар, шунлыктан өстенлек алучы жәрәхәтне билгеләвә дә ансап түгел.

Имгәнүләрнең 50 - 70 проценты үлем очраклары белән төмамлануы бер яктан жәрәхәтләрнең төзөлмәсләгә белән аңлатылса, икенче яктан үз вакытында квалификацияле медицина ярдәме күрсәтелмәүгә дә бәйлә. Иң авыр имгәнүләр арасында беренче урынны автотранспортта имгәнүләр

тәшкил итә. Статистика мәгълүматлары күрсәткәнчә, транспортта имгәнүләр елның жәйге - көзгә чорында аеруча ешая. Ә төүлек буенча чагыштырганда, һәлакәтләрнең «пигы» кичкә сөгәт бгатуры килә. Имгәнүләрнең иң авырлары күпләгә дә юл - транспорт һәлакәтләрнән имгәнүләр өчен характерлы күренеш. ВОЗ (Бөтендөнъя сәламәтлек саклау жәмгыяте) мәгълүматлары буенча дөнъя юлларында һәм урамнарында һәр 2 минутка бер кеше үлә, һәр 5 секундка бер кеше инвалидка әйләнә. Һәлак булуучыларның 20 проценты квалификацияле табиб ярдәме күрсәтелгәндә исән калырга мөмкин дип исәпләнә.

Шунысын әйтәргә кирәк, имгәнәп үлүчеләрнең яше 20 - 40та тирбәлә, димәк халык хужалыгы өчен дә бу күренеш зур зыян алып килә һәм имгәнүләрне профилактикалауны һәм бәлага таручыларны дөвалауны оештыруның никадәр әһәмиятле булуы хакында сөйли.

Көн күрештә имгәнүләр

да кыенлаша. Транспортның һәр төрөндә имгәнүләр төрлө була: жиңел машиналарда күпчеләк очракта гөдөнәң дисталь өлешә - аяклар, йөк машиналарында - прекиналь - балтыр, оча сөяге, оча - балтыр буыннары, күкрәк читлөгә зыян күрә. Ә мотоциклда саклану чаралары бик аз булганга, имгәнүләр тагын да катлаулырак - анда ачык типтагы сынулар өстенлек ала. Автотранспорт әйләнгәндә еш очракларда кабыргалар, умыртка сөягә сынуы күзәтелә. Имгәнүләрне дөвалау бик катлаулы процесс һәм күп вакыт операциясез гәмәлгә ашырылмый. Бөхәткә каршы, соңгы вакытта безнең район үзек шифаханәсендә Татарстанның зур шөһөрлөрдәгә травматологик бүлекләр дәрәжәсендә квалификацияле травматологик ярдәм күрсәтү мөмкинлөгә туды һәм ул күрсәтелә дә. Шифаханә администрациясә тырышлыгы белән Илизаров аппараты, микрохирургия жайланмасы булдыра

ратыннан файдаланабыз. Әлбәттә дөвалану вакыты да күпкә кыскара. Кагыйдә булларак, шулай дөваланучыларга алга таба Иске Чаллы шифаханәсендә дөвалануны дөвам итү максатында юллама бирелә. Быел хирургия бүлгәндә 182 авыру дөваланды, шуларның 38е баш сөягә - баш мие жәрәхәтләнүе, 72се кулы, 52се аяклары сынуы, 12се умыртка сөягә имгәнүе белән ятты. Ә 8 кеше берничә төрлө имгәнүдән дөваланды.

Еш кына авырулар арасында жиңелчә генә баш сөягә имгәнүен игътибарсыз калдыралар. Ләкин шунысын әйтәргә кирәк, баш сөягенә жиңелчә генә беренчел жәрәхәтләнүе алга таба баш сөягә эчәндә каты авыру формалашуына, баш мие агып чыгуына китерәргә мөмкин. Шуңа күрә һәр төрлө имгәнүгә житди карап, үз вакытында шифаханәгә мөрөжәгәт итәргә һәм имгәнү дәрәжәсен ачыкларга кирәк, шул хакта гына нәтижәле медицина ярдәме алуға ирешергә була.

### Жәй - мул сөт чоры



Уртак эш кешеләре алар - халыктан сөт жиялар. Насыйх ага пенсиягә чыккач, унике ел элек тотынган иде бу эшкә, Илһам Хафизуллинның да тәжрибәсә байтак, элетрәк сөт ташу машинасын йөрткән кеше буларак, сөт жью эшенә рәтән - чиратын белә. Әле кышын, Насыйх ага какшабрак торганда авылынң ул йөри торган очын да әйләнергә иренмәдә.

Беренче карашка гына бер кыенлыгы да юк кебек бит ул эшнә - иртән иртүк атыңны жиңеп чыгып кит тә, өй сәен туктап сөтләрен үлчәп сала бар һәм эзер машинага авыштырып сөт - май комбинатына озат һәм эшенә бетте. Әмма, һәр эштәгә кебек үк, аның вагын - төяген аны үз куллары белән башкарган кеше генә белә шул. Ә сөт жью кебек эштә андый «вак - төяк»ләр шактый һәм шулар арасында иң четреклесе - продукциянең сыйфатлы булуы, ягыни дүрләт стандарты талапларенә жавап бирүе. Күмәк хужалык фермасында сыйфатны берничә савучыдан гына сорарга кирәк булса һәм өстәвенә анда махсус лаборант та булган, жавап бирер кеше анык билгелә. Ә менә шәхси хужалыклардан жьелган сөтнән хужасы йөзлөгән, шуңа күрә сөт жиючы аеруча игътибарлы да, таләпчән дә булырга тиеш. Ул яктан Кычытканлыда сөт жиючыларга берүнен дә үпкәләргә юк - кемнен сыерның сөтә куерак, кайсы хужабикәнәң эшкә арурак булуын, кемнен хәйләкәрлек күрсәтәргә мөмкинлөгән белеп торалар. Шунсыз ярамый да, берүнен өсте алыган яки тәм кергән сөтөн кушып бөтен жыйналган продукцияне әрәм итмәссәң бит инде, ә аннары шул берүнен гөнәһысын бөгән кеше уртаклаштырга мәжбүр була. Әле бит күпмә продукция юкка чыгарга мөмкин. Ул яктан Кычытканлыда элек - электән сөт күп жысла - бу көннәрдә сөт - май комбинатына 1200 - 1300 килограмма кадәр продукция озатыла. Шуңа күрә дә биш айда жьелган барлык сөт 770 центнер булып, беренчә ярыеллыкка житкерелгән заданиенен индә хәзер үк 160 процентка үтәлүе гәжәп түгел. Бер сыер башына жьелган сөт 392 килограмм. Хәер, акчасын вакытында түләп барган, халык сөгнә бик теләп тапшыра. Фаварис Мингаллимов, Рәфыйк Хужидэхмәтов, Рәйсә Гыйниятуллина, Мингаз Шаһидиев, Әхәт Исхаков һәм башка бик күпләрен тапшырган сөтләре уртача күрсәткән шактый артык.

Эһ шулай, жирлө үзидәрә Советы, хужалык житәкчеләгенә бу эшкә игътибар бирүе, сөт жиючыларның тырышлыгы һәм халыкның активлыгы белән Кычытканлыда шәхси сектордан сөт жиюның оештырылуы башка бик күпләргә үрнәк булырлык.

Рәсемдә: сөт жиючылар И.Хафизуллин (сулда) һәм Насыйх Шәһитов.

Н.АЗИЗОВ фотосы.

### Продукция артса иде

Безнең Яңа Әмзә товарлыклы - сөтчеләк фермасының жәйгә лагере гәжәп матур урында урнашкан. Чиста сулы кин елгасы, тез тиненен үләнлө яшл болынары бар. Карда үзә дә ремонтланган - каралган. Рәхәтләнен эшлә генә! Әмма сонгы вакытта хужалыгыбызда малларының продуктивлыгы кимү генә күңелне төшәрә берәз. Югыйсә халык та тырыш, максатчан безнең. Эһ, 1969 нчы елдан бирлө фермада эшлөүчә Жария Шәрәпова, аңардан азга гына яшь Әкылмә Исхакова, Әлфия Хужина, авылыбызга Морасадан килеп булып төпкән уңган булган Саня Валешева, Румия Мифтахова, Венера Нуриева, Рәмзия Зәйннешева, Фәузия Мокьсинова ниндә тырышлар. Әле менә жәйгә лагерьга чыгу уңасеннан оештырылган чарада да элек бергә эшлөгән елларны искә төшереп кенә калмыйча, соңгы елларда продуктивлыкның ни өчен кимүен дә анализладык: фермаларда нәссәл эшен төптән үзгәртмичә торып, әллә ни зур продукциягә исәп тотып булмастыр, дигән уртак нәтижәгә килдек. Әмма моннын бер көндә генә башкарырлык эш түгелләгә барыбызга да мәгълүм. Шулай да кызлар тырыша. Маллар көндөз көгүдә йөриләр, бер үк вакытта алар кышкы рапшон ингезендә ашатыла әле. Ә азык жигәрлек. Ферма мөдирә Надыйр Мәхмүтов көн тәртибенәң төгәл үтәлүсән дайми контрольдә тотта. Шуңадыр инде, соңгы вакытта сөт тә беззә артты. Бу - жәйгә лагерьда эшлөүчә һәр кешенәң дә күңелен күтәрәп жибәрде. Алар килчәктә жәйгә чорнын һәр көнен рациональ файдалануырга, маллардан мөмкин кадәр күбрәк продукция житештерергә исәп тоталар.

С.ФӘТХЕТДИНОВА, хәбәрчә.







**Тирәбездә яхшы кешеләр**

**ОСТАЗЫБЫЗ УЛ БЕЗНЕҢ**

Еш кына безнең картлыгыбыз үзөбезнең балаларыбызны ничек тәрбияләбезгә бәйле. Әмма балаларыбызны без ата - аналаргына түгел, ә алар йөргән учреждениеләр хезмәткәрләре дә тәрбиялиләр бит. Минем уйлавымча, балачакларында Валентина Петровна Иванова белән аралашкан, аңарда тәрбияләнгән нәниләр үсеп житкән тупас, усал була алмаганнардыр, мөгаен. Ул 35 ел березлексез Норлат тиммер юл станциясенә балалар бакчасын житәкләде. Үз карамагындагы коллективны ижади эшләргә, үз вазифаларына җаваплы карарга өйрәттә. Үзәндә тәрбияләүче нәниләргә исә мөнәсәбәтә үзәнчәлекле, аеруча жылы иде: кешеләр белән аралашырга, яхшылыкка, игелеккә өйрәтте ул аларны. Балаларны кече яшьтән хезмәткә өйрәтүне дә үзенең төп бурычы са-

нап, педагогларга да шуны төшендерергә омылды. Таләпчән житәкче, оста тәрбияче акыллы хатын - кыз буларак та коллективның абруен яулады ул. Бу кешенең жан жылысы балалар белән тәрбиячеләргә генә түгел, ата - аналарга, аның белән аралашкан башка кешеләргә дә житәрлек булды. Районның мәктәпкәчә учреждениеләре хезмәткәрләренең байтагы да үз хезмәтләрендә аның эш тәҗрибәләрен нигез итеп алдылар. Шуңа да аның юбилеен билгеләп үткән бу көннәрдә без остазыбыз Валентина Петровнаны житәкче, педагог, ана буларак та һәрберебез өчен үрнәк булган өчен хөрмәтсез, мөхәббәтсезне белдереп, аңа киләчәктә картаймас күңелле булып калуын, сәламәт булып, озақ яшәвен телибез.

**Р.ХӘСЭНШИНА, РОО методисты.**



Сәвия Хәсәновна балалар белән ике дистә елга якын эшли. Баштарак тәрбияче иде ул, соңгы елларда үзе эшли торган МСОның «Чыршыкай» балалар бакчасында тәрбияләүчеләргә татар теле укыта. Табигатте буенча үтә сабыр, тыйнак ул. Балаларга мөнәсәбәтә исә аналарча. Сәвия Хәсәновна үсеп килүче яшь буын күңелендә татар теленә мөхәббәт хисләрен ныгыту, аларны үз милләтләренең патриотлары итеп тәрбияләү өчен күп көч куя ул.

Рәсемдә: С.Х.Мусина. Н.АЗИЗОВ фотосы.

**ЫШАНЬЧУЛЫ ПАРТНЕР**

Тормыш күрсәткәнчә, янғын, жил - давил, су басу, башка табигат бәләларыннан, урлашулардан беркем дә гарантияләнмәгән. Шулай ук халык, колхоз, совхозлар, предприятиеләргә страхование хезмәтә күрсәтү аерым урын алып тора. Бездә исә халыкның мөлкәт мәнфәгатьләрен Татарстанда бердәнбер булган «Росгосстрах - Татарстан» дәүләт страховой фирмасы аркылы страховат итеп була. Ә аның филиалы районныбызда да бар.

Закон нигезендә гражданнар хужалыкларында төзелешләр (йортлар, сарайлар), мөгезле эре терлек мәжбүри страховат ителә. Әмма барлык төзелешләр дә түгел, ә бәлки даими урынга урнаштырылганнары, стена һәм түбәсе булганнарыгына. Иске һәм жимерек төзелешләр, шулай ук хужаларының адреслары билгеле булмаган төзелешләр страховат ителми. Мәжбүри страховат ителергә тиешле төзелешләр төзелгән көннән таушалуын исәпкә алып бәяләре-

нең 40 проценты күләмендә страховат ителә.

Авыл жирендә төзелешләр аның хужасы гаризасы нигезендә филиал белгечләре тарафыннан урында карау һәм үлчәү белән билгеләнә. Шәһәрдә бу эш техник инвентарьлаштыру бюросы аркылы башкарыла. Бу бәяләү страхованиенең әлегә төренең һәр объекты өчен страхование суммасы булып тора. Хужалыктагы бар терлек тө мәжбүри страховат ителергә тиеш. Төзелеш һәм терлекләр буенча страхование түләү ставкалары бер елга 100 сум страховой суммадан чыгып билгеләнә (төзелеш - 0,4, мөгезле эре терлек - 4,5, атлар - 5).

Мәжбүри страхование буенча түләүләр бер вакытта, страховой таныклыкта билгеләнгән сурокта кертелергә тиеш. Вакытында түләү үткөрелмәгәндә һәр көн өчен пеня билгеләнә.

Гариза һәм жирле үзидарә Советы карары нигезендә аерым гражданнар түләүләрдән тулысынча яки

өлешчә азат ителәләр. Андыйларга ялгыз, карт, авыру, сукур һәм чукрак кешеләр керә. 1997 нче елдан Бөек Ватан сугышында катнашучылар өчен льготалар бетерелә.

Страховой фирма филиалы төзелеш, терлек, мөлкәт, транспорт чаралары, гражданлык җаваплылыгы, шулай ук тормышны һәм сәламәтлекне страховкалау, балалар, мәктәп укучыларын бәхетсезлек очракларыннан, предприятиеләр исәбеннән эшчеләр һәм хезмәткәрләрен бәхетсезлек очракларыннан страховат итү кебек ирекле төрләрен дә тәкъдим итә.

Страховой фирма филиалы страховкалауның барлык төрләрен дә көртеп, төрле предприятиеләр һәм гражданнар белән 25.000нөн артык килешү төзедә. Страховат ителгән кешеләргә үз вакытында һәм төгәл итеп хезмәт күрсәтү, районда страхованиенең барлык ирекле төрләрен тигез үстерүгә ирешү - безнең филиалның бурычы булып тора. Без бер

генә страховой вакыйганы да игътибарсыз калдырмыйбыз һәм 3 - 5 көн эчендә, еш очракта янғын, авария яисә башка бәла көнәндә үк страховой суммаларны түлибез. Биләр - Озеро авылында А.Починовскийга янып киткән өе һәм мөлкәтә өчен 13 миллион сум акча түләнде. Кизләү авылында яшәүче Д.Сәлахов 10.000.000 сум акча алды. Урланган «Москвич»ы өчен Савельевага 7.800.000 сум түләнде, Кизләү авылында яшәүче И.И.Вәлиуллинга ватылган машина өчен 9.500.000 сум, Яңа Әмзә авылында яшәүче Ә.Камаловка янып киткән йорт янормалары өчен 9.500.000, янган өе өчен Н.Ивановага 9.000.000 сум акча түләнде. 1996 елда үлгән мөгезле эре терлек өчен 68 миллион сум акча түләнде. Узган ел страхованиенең барлык төрләре буенча 891, бигелнәк беренче кварталында 289 миллион сум акча түләү үткөрелде.

Без страховат ителүчеләргә страхование хезмәтләренең барлык төрләрен тәкъдим итәбез. «Росгосстрах - Татарстан» страховой фирмасы филиалы - төзелгән килешү нигезендә теләсә нинди страховой вакыйга уңаеннан зыяны кагларга эзер ышанычлы партнер.

**Н.СИНДРЯКОВ, Октябрь филиалының әйдәп баручы белгече.**

**Белдерүләр**

**Сатабыз**

3600 км. юл үткән «Урал» мотоциклы. Бәясе килешү нигезендә. Тел.: 5 - 26 - 86.

1992 нче елгы ВАЗ - 21083, 20 мил. сум. Тел.: 5 - 25 - 35 яки «Автосервис»ка мөрәҗәгать итәргә.

Йорт (участогы 12 сүтый), яңа стенка, төргәктә кухня гарнитуры, 1000 км. юл үткән «Муравей» мотоллары. Кыйммәт түгел. Адрес: Киров ур., 9.

Норлатта бер бүлмәле фатир. Казанга 56 - 34 - 69 телефонына мөрәҗәгать итәргә.

Сүтеп алу өчен 4,5 x 5,5 метрлы йорт, 4 x 5 һәм 3,5 x 3,5 метрлы буралар, кыйммәт түгел. Яңа Тумба авылында Захаров Николай Михайловичка мөрәҗәгать итәргә. Тел.: 4 - 72 - 37.

\*\*\*

«Татпромстрой» банкының Норлат - Октябрь филиалы ашыгыч рөвештә кулдан түләү яки күчерү юлы белән исәпләшү шартында Әфган поселогында 10 сүтый участогы белән төзелеп бетмәгән кирпек йорт сата. Тел.: 2 - 24 - 95, 8дән 17 сәг.кә кадәр.

**Алмаштырабыз**

1 бүлмәле фатирны - өстәмә түләп ике бүлмәле. Арадашчы тел.: 5 - 27 - 19.

Учредительләр: Октябрь район хакимияте һәм редакциянең хезмәт коллективы.

"Дуслык" район газетасы атнаың чәршәмбе, жомга, шимбә көннәрендә чыга, рус һәм чуваш телләренә тәржемә ителә.

Безнең адрес: 423000, Татарстан Республикасы, Норлат шәһәре, Карл Маркс урамы, 19.

Телефоннар: баш мөхәррир - 2-12-14, 2-22-81, мөхәррир һәм авыл хужалыгы бүлгесе - 2-22-51, Советлар һәм жәмәгать оешмалары тормышы, чуваш теленә тәржемә буенча мөхәррир - 2-10-44, җаваплы сәркәтип - 2-18-67, рус теленә тәржемә буенча мөхәррир - 2-14-16, бухгалтерия, реклама бүлгесе, фотокорреспондент - 2-15-63.

**КОТЛЫҖЫЗ!**

Кадрле әтиәбез Вахит Барый улы Җамалиевка 9 июньдә 40 яшь тула. Без аны юбилее белән чын күңелдән котлыйбыз.

Сәламәт бул, гел шат яшә, Бәхет кунсын күңеләң түренә. Барыбызга канат, терәк булып Талмый атла гомер түренә. Тормыш маягы син безнең өчен, Кешелегң белән үрнәк син. Мең, мең рәхмәт тәрбияңә, әти Безнең өчен һәрчак кирәк син. Тормыш иптәшең, балаларың.

Биккол авылында яшәүче әниәбез Миннегөл Хамматовага 70 яшь. Әни, без сиңа озын гомер, нык сәламәтлек телибез. Олыгайдым инде, кирәк бетте димә, Кирәк, әни, кирәк син безгә. Авырлыклар килсә, киңәш сорاپ Киләбез без изге нигезгә. Малайларың, киләннәрең, кызың һәм оныкларың.

**Белдерүләр**

**Предприятие, оешма, учреждение житәкчеләре һәм халык игътибарына!**

Шәһәрдә һәм районда электр үткәргечләрнең югары вольтлы һава линияләре промышленность, коммуналь - көнкүреш һәм авыл хужалыгы предприятиеләрен электр энергиясә белән тәмин итүгә хезмәт итә. Электр чөтләрләрен саклау кагыйдәләре нигезендә 1000 вольттан югары көчәнештәге үткәргечләр янында югары линиялә үткәргечнең соңгы чыгырыннан ике якка да 10 метрдан 30 метрга кадәр саклагыч зона булуы шарт.

Бу саклаулы зоналарда электр чөтләрләре предприятиеләренә язма рөхсәтәннән башка

- төрле биналар һәм корылмаларны төзү, капитал ремонтлау, реконструкцияләү яки сүтү;
- ағач яки куаклыклар утырту яки кисү, кыр станнары ясау, көтү йөртү;
- юл өсләгеннән гомуми биеклегә 4,5 метр булган машина һәм механизмнарның үтүе тыела.

Электр чөтләрләренең нормаль эшен бозуга, аларны зарарлауга яки бәхетсезлек очракларына китерә торган барлык эшләр башкару тыела. Аерым алганда:

- саклаулы зоналарда ягулык станцияләре урнаштыру;
- электр чөтләрләре объектларына килү юлларын томанлау;
- электр үткәргечләргә һәм баганаларга чит әйберләр ташлау, багана башына менү;
- бу зоналарда һәм алар янәшәсендә чүп урыннары булдыру;
- азык, салам, утын өю, уңач кабызу тыела.

Бу таләпләренә үтмәгән җаваплы кешеләр һәм граждандар тыншы тәртиптә җаваплылыкка тартылалар. Хужалык житәкчеләре үз территорияләрендәге электр линияләренең сакланышы өчен җавап бирәләр.

Бәхетсезлек һәм янғын очракларын булдырмау максатында һава линияләренә зарарлануы һәм саклаулы зонадан кагыйдәләрен бозулуы турында Норлат РРОСына (Подстанция) мөрәҗәгать итүгәгә сорыйбыз. Телефоннар: 2 - 25 - 24, 2 - 14 - 55.

**Норлат РРОСы.**

**Акционерлар игътибарына!**

«Девон - кредит» акционерлык банкы банкның исемле гадиде акцияләре буенча 1997 елның I кварталы өчен еллык 38,46 процент күләмендә дивидендлар түләнүе турында белдерә.

Дивидендлар:

- физик затларга акчалата бирелә яки аларның теләге буенча банктагы шәхси счетларына күчерелә;
- юридик затларныкы - акча күчерү өчен төгәл реквизитларны күрсәтеп язылган гариза нигезендә исәп - хисап счетларына күчерелә.

Дивиденд алуга 1997 елның 1 апреленә акционерлар реестрында торган акционерлар хокукы.

Дивидендлар түбәндәге адрес буенча түләнә: Норлат шәһәре, Совет ур., 179 нчы йорт, тел.: 5 - 29-22, 65 - 2 - 27.

**Акционерлар игътибарына!**

«Норлат - Октябрь элеваторы» акционерлык жәмгыяте акционерларының 12 июньгә билгеләнгән гомуми жылышы, бу көннең бәйрәм көне итеп игълан ителүе сәбәплә, 20 июньгә сәгатә 10га күчелә. Үзең белән паспорт яки шәхесне раслаучы башка документ, акционерларның вәкилләренә - жылышта катнашу хокукын. Башка кешегә тапшыру турында ышанычлама алып килү шарт.

**Директорлар Советы.**

**Төзәтү**

"Дуслык" газетасының үткән 60 нчы санында "Безгә театр килә" башы астында чыккан язмада спектакль куеласы көннәре май аенда түгел, ә июнь аенда дип укуыгыз сорала.

**БАШ МӨХӘРРИР Р.Ф.ҖАМАЛИЕВ.**  
**МӨХӘРРИР С.Н.ХӘЙРУЛЛИНА**